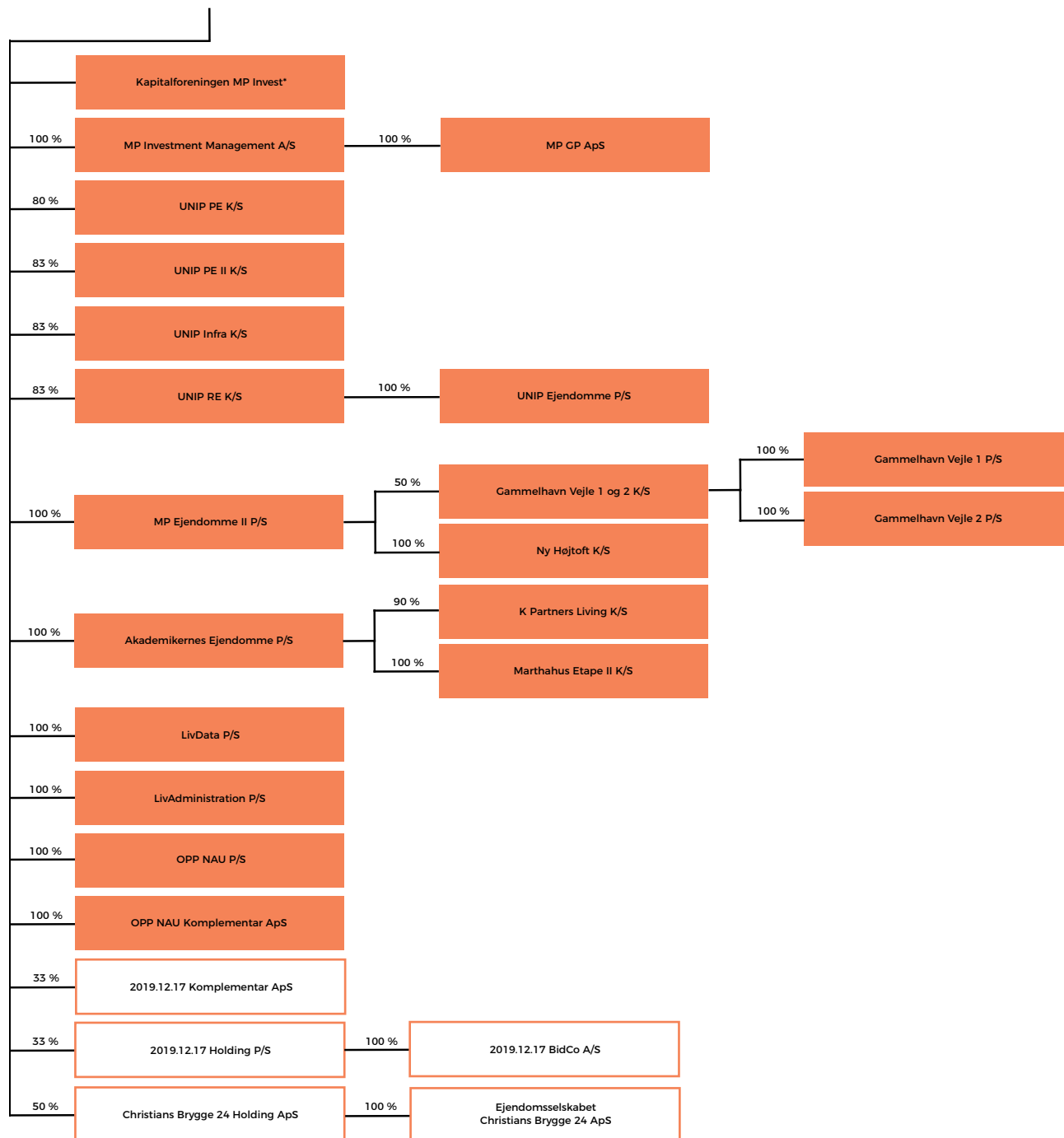


# Årsrapport 2025

Regnskabsperiode 1. januar – 31. december 2025  
CVR-nr.: 20 76 68 16



Akademiker  
Pension



 Tilknyttede selskaber    
  Fællesledede/associerede selskaber

Ovenstående selskaber i AkademikerPension-koncernen har foretaget en række investeringer i selskaber, hvor ejerandelen udgør mellem 20 procent og 100 procent.

Disse selskaber er hverken klassificeret som associerede virksomheder eller tilknyttede virksomheder, da investeringerne betragtes og behandles på samme vis som pensionskassens øvrige investeringer med mindre end 20 procent ejerandel.

\* Ejes forholdsmæssigt ift. AUM

# Indhold

## Ledelsens beretning

Forord	4
Hoved- og nøgletaloversigt	6
Positive afkast i turbulent børsår	8
Risiko og solvens	10
Samfundsansvar og ansvarlige investeringer	12
Bæredygtighedsrelaterede oplysninger	13
Dataetik	14
Kønsdiversitet	15
Resultat og balance	16

## Regnskab

Ledelsens påtegning	19
Påtegning fra medlemsrevisor	20
Den uafhængige revisors revisionspåtegning	21
Resultatopgørelse	25
Balance	26
Egenkapitalopgørelse	28
Noter til regnskabet	31
Noter til resultatopgørelsen	38
Noter til balancen	41
Bestyrelsens og direktionens øvrige ledelseshverv	59
Bestyrelsens deltagelse i bestyrelsesmøder	62

# Forord

Kursfald, ny aktiestrategi og nyt grønt produkt.



## 5,7 procent i afkast

2025-afkastet var pænt positivt, men dog ikke tilfredsstillende, når man sammenligner med resten af branchen. Afkastet for Mellem Risiko med 15 år til pension endte på 5,7 procent, hvilket i gennemsnit er godt tre procentpoint lavere end resten af branchen. Kursfaldene på Novo Nordisk og den amerikanske dollar bærer det største ansvar for det resultat.

## Kontorente på 6,30 procent

Medlemmer på den Fleksible Pensionsordning med gennemsnitsrente får den kontorente, bestyrelsen har fastsat på 6,30 procent før skat. Forskellen opsamles i kollektivt bonuspotentiale og bruges til at støtte kontorenten i år med dårligt afkast.

## Ny aktiestrategi

I 2025 omlagde vi hele vores aktiestrategi, hvilket blandt andet betød, at vi hjemtog en stor del af vores portefølje, som ellers blev forvaltet af eksterne forvaltere. Det betød, at vi i 2. halvår allerede havde en langt bedre afkastudvikling med en placering i den bedre halvdel af pensionsmarkedet, men det var desværre ikke nok til at lukke hullet fra 1. halvår.

## Grønt Boost godkendt

Som det første pensionselskab i Danmark fik vi i 2025 lov til at kalde et pensionsprodukt for grønt. Det skete, da Forbrugerombudsmanden godkendte Grønt Boost, hvor medlemmerne frivilligt kan vælge at øremærke 10 procent af deres pensionsopsparing til investeringer i selskaber, der bidrager til et renere miljø eller modvirker klimaforandringer.

## Nyt bestyrelsesmedlem

I forbindelse med årets bestyrelsesvalg kunne vi byde velkommen til Carolina Magdalene Maier, som er nyt bestyrelsesmedlem i AkademikerPension. Ved konstitueringen blev undertegnede og Henrik Priergaard genvalgt som henholdsvis formand og næstformand.

På bestyrelsens vegne

Tobias Bornakke Bramsen  
Bestyrelsesformand



# Hoved- og nøgletalsoversigt

# Hoved- og nøgletalsoversigt

(mio. kr.)	2021	2022	2023	2024	2025
<b>Resultatopgørelse</b>					
Medlemsbidrag	5.296	5.338	5.704	6.055	6.881
Investeringsafkast før skat	15.939	-17.721	11.975	12.393	6.341
Pensionsafkastskat	-2.256	2.715	-1.337	-1.301	-864
Pensionsydelse	-3.643	-3.796	-4.524	-4.642	-5.444
Ændring i pensionshensættelser	-11.498	10.323	-9.665	-9.997	-6.832
Ændring i overskudskapital	-617	739	-492	-542	-44
Administrationsomkostninger	-73	-79	-88	-82	-85
Pensionsteknisk resultat	1.144	-157	52	294	-422
<b>Årets resultat - koncernen</b>	<b>3.147</b>	<b>-2.479</b>	<b>1.574</b>	<b>1.882</b>	<b>-43</b>
<b>Årets resultat - pensionskassen</b>	<b>2.244</b>	<b>-2.361</b>	<b>1.580</b>	<b>1.693</b>	<b>363</b>
<b>Aktiver</b>					
Investeringsejendomme	1.848	2.310	2.058	2.193	3.144
Kapitalandele (aktier mv.)	72.154	61.685	62.347	67.347	73.904
Investeringsforeningsandele	674	632	2.272	2.436	490
Obligationer	85.628	72.821	80.637	86.202	79.754
Indlån i kreditinstitutter	1.838	3.604	1.485	1.361	10
Aktiver tilknyttet markedsrente	9.301	10.084	13.473	17.539	25.120
Likvide beholdninger og andre aktiver	6.196	12.337	8.656	7.657	9.481
<b>Aktiver, i alt - koncernen</b>	<b>177.639</b>	<b>163.472</b>	<b>170.928</b>	<b>184.735</b>	<b>191.903</b>
<b>Aktiver, i alt - pensionskassen</b>	<b>153.535</b>	<b>137.957</b>	<b>147.250</b>	<b>158.704</b>	<b>165.556</b>
<b>Passiver</b>					
Egenkapital	27.247	23.689	24.184	24.818	23.596
Overskudskapital	6.889	6.149	6.130	6.672	6.716
Pensionshensættelser	120.699	110.376	118.778	128.813	136.078
Gæld og periodeafgrænsningsposter	22.804	23.258	21.835	24.432	25.513
<b>Passiver i alt - koncernen</b>	<b>177.639</b>	<b>163.472</b>	<b>170.928</b>	<b>184.735</b>	<b>191.903</b>
<b>Egenkapital kun pensionskassen</b>	<b>23.595</b>	<b>20.534</b>	<b>21.194</b>	<b>22.108</b>	<b>21.438</b>

# Hoved- og nøgletalsoversigt

	2021	2022	2023	2024	2025
<b>Nøgletal for pensionskassen</b>					
Afkast før pensionsafkastskat, gennemsnitsrente	10,9 %	-11,6 %	8,8 %	8,4%	4,3%
Afkast før pensionsafkastskat, markedsrente	10,9 %	-11,6 %	8,8 %	8,8 %	3,9%
Nøgletallet risiko på afkast til markedsrente	3,250	3,250	3,250	3,250	2.000
Omkostningsprocent af hensættelser	0,1 %	0,1 %	0,1 %	0,1 %	0,1%
Omkostninger per medlem (kr.)	525	527	547	466	518
Egenkapitalforrentning efter skat	9,9 %	-10,7 %	7,6 %	7,8 %	1,6%
Forrentning af overskudskapital, der tildeles afkast som egenkapitalen	9,7 %	-10,4 %	7,5 %	7,1 %	3,9%
<b>Nøgletal for koncernen</b>					
Afkast før pensionsafkastskat, gennemsnitsrente	10,9 %	-11,6 %	8,8 %	8,4 %	4,3%
Afkast før pensionsafkastskat, markedsrente	10,9 %	-11,6 %	8,8 %	8,8 %	3,9%
Nøgletallet risiko på afkast til markedsrente	3,250	3,250	3,250	3,250	2.000
Omkostningsprocent af hensættelser	0,1 %	0,1 %	0,1 %	0,1 %	0,1%
Omkostninger per medlem (kr.)	525	527	547	487	495
Egenkapitalforrentning efter skat	9,9 %	-10,7 %	7,6 %	6,9 %	1,5%
Forrentning af overskudskapital, der tildeles afkast som egenkapitalen	9,7 %	-10,4 %	7,5 %	7,1 %	3,9%
<b>Medlemstal</b>					
Erhvervsaktive medlemmer	129.658	135.990	146.650	149.829	152.128
Pensionerede medlemmer	18.101	19.023	20.107	20.844	21.705
Ægtefælle- og børnepensionister	3.567	3.722	4.037	4.137	4.418
<b>Medlemmer i alt</b>	<b>151.326</b>	<b>158.735</b>	<b>170.794</b>	<b>174.810</b>	<b>178.251</b>

# Positive afkast i turbulent børsår

Kursfaldet på Novo Nordisk og faldende dollarkurs udfordrede dog afkastet.

## De finansielle markeder i 2025

Trump-administrationen satte sit præg på finansmarkederne i 2025. Markederne valgte initialt at se den nye administration lidt an og fortsatte de positive takter fra 2024 ind i årets første måneder. Men sidst i 1. kvartal steg bekymringen for effekterne af toldkrigen, og en kraftig nedtur tog sin begyndelse.

Dette kulminerede midt i april med et samlet fald på knap 16 procent i det globale aktiemarked og knap 20 procent omregnet til danske kroner grundet den samtidige svækkelse af den amerikanske dollar. Det stod imidlertid hurtigt klart, at Trump måtte trække i land omkring de udmeldte høje toldsats, og markederne begyndte derfor at rette sig igen.

Den positive stemning holdt året ud, men var særligt stærk i 2. og 3. kvartal, hvor de faktiske tal for verdensøkonomien også udviste bedre takter.

Hjulpet af rentesænkninger fra både Federal Reserve og ECB og understøttet af fortsat stor optimisme omkring kunstig intelligens steg det globale aktiemarked således kraftigt fra bunden i april og endte året med en samlet stigning henover hele året på 19,7 procent målt i lokale valutaer.

Det er tredje år i træk, at det globale aktiemarked leverer afkast helt i top omkring 20 procent. Målt i danske kroner var det dog et betydeligt mindre imponerende afkast på 8 procent, da den amerikanske dollar fortsatte sin svækkelse, særligt igennem 2. kvartal.

## Novo Nordisk med stort kursfald

Når der måles i den lokale valuta, stod det danske aktiemarked ud med en særligt svag afkastmæssig udvikling, primært drevet af den særdeles ugunstige udvikling i Novo Nordisk-aktien. Det såkaldte "cappede" danske aktieindeks, hvor vægten af de største aktier såsom Novo Nordisk begrænses til ca. 10 procent, steg således "kun" 9,8 procent, mens det markedsvægtede

indeks, hvor Novo Nordisk vejer meget tungt ind, faldt hele 13,7 procent.

Den positive stemning var ikke kun isoleret til aktiemarkederne. Også kreditobligationer gjorde det godt under indtryk af de nævnte forhold. Investorer bød kurserne op – og dermed renten ned – hvorved de endte året på rekordlave merrenter målt op imod deres kreditsikre alternativ.

Afkastet på danske statsobligationer og de kreditsikre realkreditobligationer endte året med et forholdsvis beskedent positivt afkast på knap en procent.

## Svagt år for vores aktieportefølje

Afhængig af produkt og risikoprofil endte afkastet mellem 2,8 og 6,1 procent på tværs af alle AkademikerPensions produkter jf. tabel 1 nedenfor.

Obligationsporteføljen leverede et afkast inklusive valutaeffekter på 3,8 procent og et for aktivklassen tilfredsstillende merafkast relativt til det generelle marked på 0,4 procentpoint.

Porteføljen af noterede investeringer (kapitalfonde, grøn infrastruktur, ejendomme mm) leverede et afkast inklusive valutaeffekter på 4,2 procent, som dog var lavere end de afkast der var i det børsnoterede marked, hvilket er sædvanligt i børsår med stærke afkast i det børsnoterede marked. I begge aktivklasser gjorde det sig gældende, at afkastet blev trukket ned af den svagere amerikanske dollar, idet en stor del af investeringerne er denomineret i netop dollar.

AkademikerPension afdækker generelt valutakursrisikoen på tværs af investeringsporteføljen men ikke fuldt ud, og svækkelsen af amerikanske dollar i 2025 endte dermed med at koste på afkastet.

Aktieporteføljen endte med et ikke tilfredsstillende afkast i 2025 på 6,6 procent. Udviklingen var drevet af flere uafhængige faktorer.

AkademikerPension har igennem mange år været tungt investeret i Novo Nordisk og ligeledes afdækket en forholdsvis beskedent andel af eksponeringen mod amerikanske dollar. Begge faktorer har gennem årene været en betydelig afkastmæssig fordel, men i 2025 trak de afkastet ned. Dog ikke så meget, at det kunne fjerne den langsigtede gevinst, men nok til at det meget synligt påvirkede 2025-afkastet isoleret set.

AkademikerPension har i løbet af året justeret investeringsstrategien omkring disse to faktorer, og anser at porteføljen fremadrettet nu er det rette sted.

Derudover trak to engangsforskel ned: Dels blev der i april foretaget en risikoafdækning mod yderligere kursfald i aktiemarkedet, som endte med et tab, idet markederne som beskrevet vendte hurtigt rundt igen. Og dels kostede det på afkastet at omlægge aktieporteføljen til en ny overordnet aktiestrategi i løbet af 2. kvartal. Porteføljen performede på den baggrund betydeligt bedre i 2. halvår, men ikke nok til at kompensere for den svage udvikling i 1. halvår.

Den svage udvikling i aktieporteføljen medførte, at AlfaPension i 2025 lå næstsidst, når der sammenlignes med andre pensionsprodukter med sammenlignelig risikoprofil. Målt siden, AlfaPension blev lanceret i oktober 2023, har afkastet været 10,7 procent p.a. på risikoprofilen "Mellem Risiko, 15 år til pension", hvilket er 1,7 procent p.a. lavere end gennemsnittet af sammenlignelige risikoprofiler i det danske pensionsmarked, hvilket ikke kan anses som et stærkt resultat, men dog indenfor rammerne af det acceptable givet de betydelige udsving, der har været i finansmarkederne.

## Forventningerne til 2026

Den amerikanske økonomi og det amerikanske finansmarked vurderes at være den største usikkerhedsfaktor i forhold til 2026. Det skyldes, at det amerikanske marked er det største finansmarked i verden

og dermed dikterer den overordnede udvikling i de øvrige markeder, og fordi der knytter sig en særlig usikkerhed til den underliggende realøkonomi i USA.

Efter flere år med stram pengepolitik er det lykkedes at afkøle det amerikanske arbejdsmarked, hvilket er positivt, da det giver Federal Reserve rum til at lempe pengepolitikken yderligere og derved understøtte realøkonomien. Problemet er imidlertid, at afmatningen af jobmarkedet tynger den amerikanske forbruger yderligere oveni effekten af de senere års inflationsmæssige udhuling af købekraften.

Risikoen er derfor, at privatforbruget viger og trækker hele økonomien ned. Modsat dette står de aktuelt usædvanligt stærke erhvervsinvesteringer. Investeringer som i høj grad er drevet af den meget høje aktivitet indenfor datacentre og kunstig intelligens. Vores bedømmelse er imidlertid, at den amerikanske økonomi klarer skærene - en optimisme som dog også forudsætter, at inflationen i USA ikke stikker af igen i 2026 trods de mange inflationære impulser fra Trumps økonomiske politik.

På den baggrund er der mulighed for, at også 2026 bliver et afkastmæssigt godt år med gode afkast særligt i aktiemarkederne. Også i 2026 vil udviklingen på de store amerikanske teknologiaktier formentlig være afgørende - ikke kun alene af den årsag, at de nu udgør så stor en andel af det samlede aktiemarked, men også grundet deres samspil med realøkonomien.

Sektoren påvirker realøkonomien positivt gennem både formuegevinster til aktionærer og gennem erhvervsinvesteringerne, men hvis troen på de potentielle gevinster fra kunstig intelligens svækkes, kan begge disse faktorer hurtigt reverseres. Læg dertil en fortsat meget usikker geopolitisk scene, og det står klart, at selvom det centrale skøn er et afkastmæssigt positivt 2026, er usikkerheden i finansmarkederne fortsat over det normale.

Tabel 1 - Afkast 2025

	20 år eller mere til pension	5 år til pension	10 år eller mere efter pension
AlfaPension - Høj risiko	6,12 %	5,92 %	4,98 %
AlfaPension - Mellem risiko	5,73 %	5,06 %	5,14 %
AlfaPension - Lav risiko	5,14 %	3,73 %	2,80 %
Gennemsnitsrente og markedsrente med flad profil		4,74 %	

# Risiko og solvens

Risikostyringen understøtter vores arbejde med at skabe ansvarlige og gode, langsigtede afkast. Vurdering og håndtering af klimarelaterede finansielle risici er en integreret del af vores risikostyring.

## Risikostyring

Bestyrelsen har fastlagt en overordnet risikostyringspolitik og tilhørende retningslinjer på grundlag af forretningsstrategien.

Risikostyringen sker efter de samme principper i alle pensionskassens forretningsområder og koncernforbundne selskaber. Herudover er der udarbejdet politikker og retningslinjer for alle typer af risici samt en politik for ansvarlige investeringer.

Vi har etableret et effektivt risikostyringssystem med en klar struktur, der er velintegreret i organisationen og i vores beslutningsprocesser.

Operationelle risici er en del af pensionskassens hverdag, men bidrager i modsætning til andre risici ikke med værdiskabelse. Derfor begrænses operationelle risici mest muligt – dog altid under hensyntagen til størrelsen af omkostningerne hertil.

Vi udarbejder og offentliggør en selvstændig rapport om solvens og finansiell situation (SFCR), som mere detaljeret beskriver risikostyringen og risikoprofilen. Rapporten kan læses på [akademikerpension.dk/rapport-solvens](https://akademikerpension.dk/rapport-solvens)

## Risikoprofil

Vi grupperer vores risici i fire grupper:

1. Strategiske
2. Markedsmæssige
3. Forsikringsmæssige
4. Operationelle.

De væsentligste risici er markedsmæssige risici, da de har den største betydning for medlemmernes afkast og pensionskassens solvens. Klimarelaterede finansielle risici indgår i de markedsmæssige risici og dermed i den samlede risikostyring.

I forhold til de markedsmæssige risici er det særligt risici knyttet til aktiekursfald, som er den væsentligste risiko.

For de forsikringsmæssige risici er det særligt risikoen for, at medlemmerne i gennemsnit skal have pension i længere tid end forudsat samt renterisikoen på pensionshensættelserne, som påvirker solvensen.

For alle risikotyper gælder det, at vi løbende identificerer og vurderer risici, samt foretager følsomhedsanalyser på de væsentligste risici. Vi vurderer, at der på den lange bane er væsentlige finansielle risici forbundet med klimaforandringerne. Klimarisici indgår derfor på struktureret vis i den indirekte markedsrisiko i bestyrelsens risikostyring.

## Klimarelaterede finansielle risikoplysninger

Investeringsstrategien skal være med til at sikre vores medlemmer det størst mulige risikjusterede afkast på et ansvarligt grundlag. Vi har fokus på det langsigtede afkast, som også er reflekteret i de strategiske overvejelser om porteføljesammensætning og pensionskassens tilgang til klimarelaterede risici og muligheder. Vi arbejder derfor både med at reducere vores klimarelaterede finansielle risici og høste mulighederne for investeringer i transitionen mod et lavemissionsamfund.

AkademikerPension støtter op om anbefalingerne fra "Task Force on Climate-related Financial Disclosures (TCFD)". Vi redegør for vores løbende styring af klimarisici samt risikoeksponering i rapporten her: [akademikerpension.dk/rapport-klima-og-natur](https://akademikerpension.dk/rapport-klima-og-natur)

De finansierede CO<sub>2</sub>-emissioner fra de af AkademikerPensions investeringer (scope 1, 2 og 3), som vi har data for, indgår i oversigten over ESG-nøgletal i ansvarlighedsrapporten, som kan læses på [akademikerpension.dk/rapport-ansvarlighed](https://akademikerpension.dk/rapport-ansvarlighed)

## Solvens

Solvenskapitalkravet (SCR) bliver opgjort efter solvens II standardmodellen, da risiciene i vores forretningsmodel ikke afviger væsentligt fra standardmodellen og dennes forudsætninger.

Solvenskapitalkravet er steget med 645 millioner kroner i 2025. Kapitalgrundlaget er relativt steget tilsvarende, hvilket medfører at vi kan dække solvenskapitalkravet knap 3 gange. Det er fortsat en både solid og betryggende solvensdækning.

Det lille samlede fald i SCR dækker over noget større forskydninger mellem de enkelte underliggende risici – renterisikoen er sammen med diversifikationen faldet mens aktierisikoen er steget tilsvarende.

Det anticykliske aktiestød er steget med 5 procentpoint i 2025 til knap 8 procent.

Ultimo 2025 kan pensionskassen klare et aktiefald på over 80 procent og fortsat være solvent.

Pensionskassens egen risiko og vurdering af solvens (ORSA) indeholder analyser af de væsentligste risici – aktieværdier og rentebestemmelser. Analyserne bliver foretaget på scenarier, der indeholder forskellige størrelser stød – ikke med specifikation af, hvad der er udløsende årsager til ændringerne (klimarelateret, makroøkonomiske, geopolitisk uro eller andet). De klimarelaterede finansielle risici indgår altså indirekte i scenarieanalyser, stresstest og reverse stresstest, men estimeres og overvåges også selvstændigt.

Oplysninger om følsomheder over for risici, samt hvorledes resultat og egenkapital vil blive påvirket af en række relevante risikovariabler, er tilgængelige i pensionskassens SFCR-rapport, som kan læses på [akademikerpension.dk/rapport-solvens](https://akademikerpension.dk/rapport-solvens)

**Tabel 2 - Solvens (mio. kr.)**

	2021	2022	2023	2024	2025
SCR	12.761	9.231	9.300	9.419	10.064
Kapitalgrundlag	30.436	26.597	27.228	28.689	28.076
Solvensdækning	239 %	299 %	293 %	305 %	279 %

# Samfundsansvar og ansvarlige investeringer

Hos AkademikerPension bygger vi på værdierne Ansvar, Ambitioner og Fællesskab, fordi vi tror på, at økonomisk tryghed og ansvarlighed er hinandens forudsætninger. Vi tager samfundsansvar alvorligt, da vi som medlemsejet pensionskasse ønsker at skabe langsigtet værdi for både vores medlemmer og samfundet gennem ansvarlige investeringer og aktivt ejerskab.

Vi arbejder ud fra en klar forpligtelse til samfundsansvar og ansvarlige investeringer, hvor alle investeringer skal overholde gældende lovgivning og internationale principper som FN's Global Compact, OECD's retningslinjer og Paris-aftalen. Vores politik for ansvarlige investeringer omfatter både integration af bæredygtighedsrisici og aktivt ejerskab, og der foretages løbende prioritering af indsatsen for at adressere væsentlige negative indvirkninger på mennesker, klima og miljø.

AkademikerPension stiller krav om ansvarlig skat, respekt for arbejdstagerrettigheder og god selskabsledelse og ekskluderer selskaber, der overtræder disse normer eller er involveret i grove menneskerettigheds-

krænkelser. Gennem screening, dialog og aktivt ejerskab søger pensionskassen at fremme en positiv udvikling i selskaber og til at bidrage til langsigtet værdiskabelse i samfundet.

Derudover rapporterer AkademikerPension årligt om arbejdet med ansvarlige investeringer og er tilsluttet frivillige initiativer som PRI UN PRI (Principles for Responsible Investment), UN Global Compact, OECD's retningslinjer, ILO-konventioner, Paris-aftalen, samt standarder og rammer som TCFD, EU's taksonomi for bæredygtige aktiviteter og SFDR.

Du kan læse mere om AkademikerPensions arbejde med samfundsansvar og ansvarlige investeringer i vores rapport for Ansvarlig Investering 2025, som kan læses på [akademikerpension.dk/rapport-ansvarlighed](https://akademikerpension.dk/rapport-ansvarlighed)

Ansvarlighedsrapporten udgør AkademikerPensions lovpligtige redegørelse for samfund ansvar jf. regnskabsbekendtgørelsen §142 samt den årlige rapportering under en række af de frivillige initiativer for virksomheders samfundsansvar og ansvarlig investering, som AkademikerPension har tilsluttet sig.

# Bæredygtighedsrelaterede oplysninger

AkademikerPension har som medlemsejet pensionskasse et klart ansvar for at sikre, at investeringerne både skaber langsigtet økonomisk værdi og bidrager positivt til samfund og miljø. AkademikerPension har en omfattende politik for ansvarlige investeringer, herunder integration af bæredygtighedsrisici, som er en central del af vores investeringsstrategi. Politikken sikrer, at miljømæssige, sociale og governance-relaterede faktorer (ESG) indgår systematisk i alle investeringsbeslutninger.

Integration af bæredygtighedsrisici er ikke kun et krav under EU's disclosure-forordning, men en del af vores ansvarlighedsprofil, der afspejler medlemmernes forventning om, at vi investerer med omtanke og transparens. Denne tilgang understøtter vores langsigtede mål om at kombinere finansiell stabilitet med en positiv samfundsmæssig effekt og er tæt koblet til vores væsentlighedsanalyse og rapportering under SFDR og EU-taksonomien.

Vi gennemfører derfor en dobbelt væsentlighedsanalyse, som vurderer to dimensioner: dels hvordan bæredygtighedsforhold påvirker vores finansielle resultater, dels hvordan vores investeringer påvirker mennesker, klima og natur. Denne tilgang er central for vores ansvarlighedsprofil, fordi vi ikke alene fokuserer på

risiko og afkast, men også på de etiske og samfundsmæssige konsekvenser af vores kapitalplaceringer.

Vi offentliggør alle lovpligtige bæredygtighedsrelaterede oplysninger, vi er pålagt, under EU og Dansk lovgivning, herunder EU's disclosure forordning for investeringer, der er indeholdt i AkademikerPensions pensionsprodukter. Disse oplysninger omfatter:

- Politik for integration af bæredygtighedsrisici
- Aflønningspolitik
- Erklæring om de vigtigste negative indvirkninger af investeringsbeslutninger på bæredygtighedsfaktorer
- Præ-kontraktuel information
- Periodisk rapportering

Dokumentationen er tilgængelig via pensionskassens hjemmeside under publikationer, og de periodiske rapporteringer for hvert opsparingsprodukt fremgår desuden af vores ESG-data rapport. Formålet er at sikre fuld transparens og efterlevelse af EU-reguleringen, så medlemmerne kan følge, hvordan vi integrerer bæredygtighed i investeringsprocessen for deres pensioner.

Link: [akademikerpension.dk/publikationer](https://akademikerpension.dk/publikationer)

# Dataetik

## Redegørelse for AkademikerPensions Politik for dataetik

AkademikerPension har udarbejdet en Politik for dataetik, som kan tilgås via dette link:

[akademikerpension.dk/politik-dataetik](https://akademikerpension.dk/politik-dataetik)

Politik for dataetik revideres en gang årligt og er senest behandlet af bestyrelsen den 18. september 2025. Arbejdet med at forankre og udvikle tilgangen til dataetik er fortløbende.

## Persondatapolitik

Du kan desuden finde oplysninger om vores persondatapolitik på hjemmesiden via dette link: [akademikerpension.dk/persondatapolitik](https://akademikerpension.dk/persondatapolitik)

# Kønsdiversitet

## Inklusion, diversitet og kønsbalance

Manglende ligestilling mellem kønnene og diskrimination af minoritetsgrupper er samfundsmæssige udfordringer mange steder.

Vi har behov for en inkluderende kultur, hvor:

- alle har lige muligheder
- mangfoldighed ses som en ressource
- respekt og samarbejde fremmes

En inkluderende kultur, diversitet og kønsbalance er en forudsætning for, at vi trives, og for at vi løser vores opgaver. I hvor høj grad, vi har en inkluderende kultur, afhænger af, hvordan vi fungerer som ledelse, som kollegiale netværk og som enkeltpersoner.

## Ambitioner

Vores ambition er at vedligeholde en bevidsthed om vigtigheden af en inkluderende kultur, og vi vil så vidt muligt eliminere bevidste eller ubevidste fordomme og forskelsbehandling fra interne rutiner. Vi vil gennem analyser og dialog på tværs af organisationen kontinuerligt have en finger på pulsen.

## Mål

I AkademikerPensions ligestillingspolitik står der, at formålet er at fremme en inkluderende kultur og forebygge forskelsbehandling, og at opnå en ligelig fordeling af mænd og kvinder i bestyrelsen, på de øvrige ledelsesniveauer og i organisationen som helhed og underopdelt på teams i Medlem, Investering, samt tværgående funktioner.

Det overordnede mål er at skabe en inkluderende arbejdskultur, diversitet og kønsbalance i organisationen. Vi har et mål om kønsbalance, idet vi inden udgangen af 2030 vil have en 60/40-kønsbalance. Det vil sige højst 60 procent af det overrepræsenterede køn. En ligelig fordeling af mænd og kvinder er vigtig i sig selv, men ambitionen er at få det afspejlet i de faggrupper, som traditionelt har en kønsbias.

## Aktiviteter og fremdrift i 2025

AkademikerPensions måltal for fordeling på køn er på maksimalt 60 procent af det overrepræsenterede køn. Måltallet er løbende i fokus, når der rekrutteres, og når interne medarbejdere får et ledelsesansvar. Det gælder både overordnet, i de enkelte afdelinger og på det øverste ledelsesniveau.

Med udgangen af 2025 er fordelingen for det øverste ledelsesniveau 33 procent kvinder og 67 procent mænd. For hele organisationen er tallene henholdsvis 46 procent kvinder og 54 procent mænd. Som mange andre finansielle virksomheder har vi fortsat den udfordring, at rekrutteringsbasen på udvalgte fagområder er overrepræsenteret af enten kvinder eller mænd.

AkademikerPensions politik på området er formelt vores måltal, men i praksis arbejder vi med et særligt godkendelsesprincip, hvor direktionen skal godkende en nyansættelse, der ikke er med til at kønsudligne på afdelings- og ledelsesniveau.

Se side 18 for udviklingen i den kønsmæssige sammensætning og den kønsmæssige sammensætning i ledelsen.

# Resultat og balance

Pensionskassens resultat for 2025 udviser et overskud på 363 millioner kroner. Resultatet er drevet af et positivt investeringsafkast.

## Årets resultat

Årets resultat for 2025 udviser et overskud på 363 millioner kroner. Årets resultat er drevet af årets positive investeringsafkast og egenkapitalens positive risikoforretning.

Årets resultat består af et renteresultat, et risikoresultat og et omkostningsresultat. De enkelte delelementers bidrag til det samlede resultat er illustreret i tabellen herunder.

Renteresultatet viser forholdet mellem investeringsafkastet efter skat og den kontorente, som vi tilskriver medlemmernes depoter i gennemsnitsrente, samt det afkast som vi tilskriver medlemmernes depoter i markedsrente. Egenkapitalen har fået sin relative andel af årets forrentning, hvorefter den resterende del er tilskrevet medlemmerne som henholdsvis overskudskapital eller kollektiv bonuspotentiale.

Risikoresultatet viser forholdet mellem den opkrævede pris for medlemmernes forsikringsdækninger og de faktiske forsikringsudbetalinger. Vi har et princip om, at medlemmerne får forsikringer til kostpris, og vi tilstræber derfor et risikoresultat så tæt på nul som muligt. I 2025 har der været et negativt risikoresultat på 112 millioner kroner i forhold til medlemmer på gennemsnitsrente. Tilsvarende har der været et negativt risikoresultat på 135,5 millioner kroner for medlemmer i markedsrente. Egenkapitalen har finansieret sin relative andel af det negative risikoresultat i markedsrente svarende til 104 millioner kroner.

Omkostningsresultatet viser forholdet mellem de opkrævede administrationsbidrag og de faktiske administrationsomkostninger. Vi har et princip om, at medlemmerne får administration til kostpris, og vi til-

stræber derfor et omkostningsresultat så tæt på nul som muligt. I 2025 har der været et omkostningsoverskud på 8,3 millioner kroner for medlemmerne i gennemsnitsrente og et tilsvarende overskud på 5,4 millioner kroner i markedsrente.

## Kontorente

AkademikerPension har anvendt en gennemsnitlig kontorente før skat for 2025 på 5,7 procent - den af bestyrelsen fastsatte kontorente før skat for 2026 udgør 6,3 procent. Kontorenten fastsættes årligt af bestyrelsen ud fra den aktuelle kapitalsituation og ud fra forventningen til det fremtidige afkast. Medlemmer med gennemsnitsrente får deres opsparinger forrentet med kontorenten.

## Omkostninger

Gennemsnitlige administrationsomkostninger per medlem (forsikringsnøgletallet N5) udgør for 2025 i koncernen 495 kroner. De gennemsnitlige administrationsomkostninger pr. medlem er således steget svarende til 1,6 procent, hvilket er under den generelle indeksregulering i markedet. De svagt stigende administrationsomkostninger skal ses i sammenhæng med de faldende investeringsomkostninger. De samlede investeringsomkostninger i AlfaPension for middel risiko 15 år til pension udgør 0,55 procent, hvilket er et fald på 0,07 procent sammenlignet med 2024.

## Begivenheder efter balancedatoen

Der er ikke indtrådt forhold i tiden efter 31. december 2025 og indtil regnskabets godkendelse, der efter ledelsens vurdering kan påvirke pensionskassens finansielle stilling væsentligt.

**Tabel 3 - Udvikling i den kønsmæssige sammensætning**

	2020	2021	2022	2023	2024	2025
Lederniveau	% K/M	% K/M	% K/M	% K/M	% K/M	% K/M
Bestyrelsesmedlemmer*	50/50	70/30	50/50	40/60	40/60	50/50
Direktionen/ledere**	29/71	29/71	31/69	38/62	33/67	33/67

\* Opgjort pr. 31/12 2025

\*\* Opgjort efter de gældende principper og omfatter direktionen og ledere med personaleansvar.

**Tabel 4 - Kønsmæssig sammensætning i ledelsen**

Lederniveau	I alt	Koncernmål	Andel kvinder	Andel mænd
Bestyrelsesmedlemmer	10	50/50	50 %	50 %
Topledelsen/ledere*	21	60/40	33 %	67 %
Organisationen	119	60/40	46 %	54 %

\* Opgjort efter de gældende principper og omfatter direktionen og ledere med personaleansvar.

**Tabel 5 - Resultat til egenkapitalen opdelt i delelementer (mio. kr.)**

	2024	2025
Renteresultat	1.683,0	463,2
Risikoresultat (egenkapitalens andel)	2,8	-104
Omkostningsresultat (egenkapitalens andel)	7,2	4,1
<b>Årets resultat</b>	<b>1.693,1</b>	<b>363,3</b>

# Regnskab

# Ledelsens påtegning

Bestyrelse og direktion har i dag behandlet og godkendt årsrapporten for AkademikerPension for regnskabsåret 2025. Årsrapporten er aflagt i overensstemmelse med lovgivningens krav herunder lov om forsikringsvirksomhed og bekendtgørelsen om finansielle rapporter for forsikringsselskaber og tværgående pensionskasser.

Det er vores opfattelse, at årsrapporten giver et retvisende billede af pensionskassens og koncernens aktiver, passiver og finansielle stilling pr. 31. december 2025 samt af resultatet af pensionskassens og koncernens aktiviteter for regnskabsåret 1. januar 2025 – 31. december 2025.

Desuden er det vores opfattelse, at ledelsesberetningen indeholder en retvisende gennemgang af udviklingen i pensionskassens og koncernens aktiviteter og økonomiske forhold samt en beskrivelse af de væsentligste risici og usikkerhedsfaktorer, som pensionskassen og koncernen kan påvirkes af.

Årsrapporten indstilles til generalforsamlingens godkendelse.

**Gentofte, den 26. marts 2026**

## **Direktion**

Jens Otto Munch Holst

## **Bestyrelse**

Tobias Bornakke Bramsen,  
formand

Peter Henrik Priergaard Nielsen,  
næstformand

Henrik Klitmøller Rasmussen

Carolina Magdalene Maier

Joël Cyril Boukris

Stine wolff

Pia Risør Bjerre

Pernille Wahlgren

Maja Holm

Tommy Dalegaard Madsen

# Påtegning fra medlemsrevisor

Jeg har gennemgået årsrapporten for 2025 for AkademikerPension – særligt med henblik på forhold, der ikke kontrolleres af de uafhængige revisorer eller af offentlig myndighed.

Jeg har i den forbindelse kontrolleret, at de udgifter, der knytter sig til afholdelse af generalforsamling, bestyrelsesvalg og bestyrelsens arbejde er rimelige og afholdt i overensstemmelse med pensionskassens retningslinjer.

Gennemgangen baserer sig på en kontrol af de relevante kontis bevægelser, analytiske handlinger samt stikprøvevis kontrol af underliggende bilag.

Kontrollen gav ikke anledning til bemærkninger.

Gentofte, den 24. marts 2026

Jens Oluf Brandorff  
Medlemsrevisor

# Den uafhængige revisors revisionspåtegning

Til medlemmerne i AkademikerPension

## Konklusion

Vi har revideret koncernregnskabet og årsregnskabet for AkademikerPension for regnskabsåret 1. januar 2024 – 31. december 2025, der omfatter resultatopgørelse, totalindkomstopgørelse, balance, egenkapitalopgørelse og noter, herunder anvendt regnskabspraksis, for såvel koncernen som selskabet. Koncernregnskabet og årsregnskabet udarbejdes efter lov om forsikringsvirksomhed.

Det er vores opfattelse, at koncernregnskabet og årsregnskabet giver et retvisende billede af koncernens og selskabets aktiver, passiver og finansielle stilling pr. 31. december 2025 samt af resultatet af koncernens og selskabets aktiviteter regnskabsåret 1. januar 2025 – 31. december 2025 i overensstemmelse med lov om forsikringsvirksomhed.

Vores konklusion er konsistent med vores revisionsprotokollat til revisionsudvalget og bestyrelsen.

## Grundlag for konklusion

Vi har udført vores revision i overensstemmelse med internationale standarder om revision og de yderligere krav, der er gældende i Danmark. Vores ansvar ifølge disse standarder og krav er nærmere beskrevet i revisionspåtegningens afsnit "Revisors ansvar for revisionen af koncernregnskabet og årsregnskabet".

Vi er uafhængige af selskabet i overensstemmelse med International Ethics Standards Board for Accountants' internationale retningslinjer for revisors etiske adfærd (IESBA Code) og de yderligere etiske krav, der er gældende i Danmark, ligesom vi har opfyldt vores øvrige etiske forpligtelser i henhold til disse krav og IESBA Code. Det er vores opfattelse, at det opnåede revisionsbevis er tilstrækkeligt og egnet som grundlag for vores konklusion.

Efter vores bedste overbevisning er der ikke udført forbudte ikke-revisionsydelser som omhandlet i artikel 5, stk. 1, i forordning (EU) nr. 537/2014.

Vi blev første gang valgt som revisor for AkademikerPension den 21. april 2008 for regnskabsåret 2008. Vi er genvalgt årligt ved generalforsamlingsbeslutning i en samlet sammenhængende opgaveperiode på 17 år frem til og med regnskabsåret 2025.

## Centrale forhold ved revisionen

Centrale forhold ved revisionen er de forhold, der efter vores faglige vurdering var mest betydelige ved vores revision af koncernregnskabet og årsregnskabet for regnskabsåret 1. januar 2025 – 31. december 2025. Disse forhold blev behandlet som led i vores revision af koncernregnskabet og årsregnskabet som helhed og udformningen af vores konklusion herom. Vi afgiver ikke nogen særskilt konklusion om disse forhold.

### Måling af unoterede investeringer

Unoterede investeringer udgør 32.613 millioner kroner pr. 31. december 2025 (30.889 millioner kroner pr. 31. december 2024) og består primært af investeringer i ejendomsfonde, kapitalfonde og infrastrukturfonde. Vi har vurderet, at måling af unoterede investeringer er et centralt forhold ved revisionen, idet målingen er påvirket af regnskabsmæssige skøn, herunder baseret på ledelsesmæssige vurderinger af værdiansættelsesmetoder, modeller og fremtidig indtjening. Ændringer i regnskabsmæssige skøn kan have væsentlig indvirkning på værdiansættelsen af unoterede investeringer.

De væsentligste ledelsesmæssige vurderinger og forudsætninger omfatter:

- valg af værdiansættelsesmetoder
- vurdering af væsentlige begivenheder siden seneste rapportering
- fastsættelse af fremtidige pengestrømme.

Ledelsen har nærmere beskrevet principper og forudsætninger for målingen af unoterede investeringer i anvendt regnskabspraksis.

### Forholdet er behandlet således i revisionen

Baseret på vores risikovurdering har vi revideret den af ledelsen foretagne måling af unoterede investeringer.

Vores revisionshandling har omfattet:

- test af nøglekontroller for værdiansættelse af unoterede investeringer, herunder processer for fastlæggelse af forudsætninger og kontrollernes operationelle effektivitet
- for investeringer indregnet på baggrund af kurser indhentet fra eksterne parter har vi testet nøglekontroller til brug for validering af modtagne kurser og vurdering af behov for kursreguleringer, som følge af værdiudsving i perioden mellem tidspunktet for den seneste eksterne kurs og balancedagen
- vurdering af de væsentligste ledelsesmæssige vurderinger og forudsætninger, herunder stikprøvevis kontrol til underliggende dokumentation.

### Måling af hensættelser til pensionsaftaler

Hensættelser til pensionsaftaler udgør 136.078 millioner kroner pr. 31. december 2025 (128.813 millioner kroner pr. 31. december 2024). Vi har vurderet, at målingen af hensættelser til pensionsaftaler er et centralt forhold ved revisionen, idet målingen er kendetegnet ved ledelsesmæssige skøn og stor kompleksitet, herunder forudsætninger vedrørende fremtidige begivenheder samt metoder og modeller. Ændringer i de ledelsesmæssige skøn samt anvendte metoder og modeller kan have væsentlig indvirkning på målingen af hensættelser til pensionsaftaler.

De væsentligste ledelsesmæssige skøn og forudsætninger omfatter:

- opgørelse af risikomargen
- fastsættelse af forventninger til levetider, antagelser, vedrørende omkostninger samt genkøbssandsynligheder
- fastsættelse af forventninger til invalidehyppigheder og reaktiveringsintensiteter.

Ledelsen har nærmere beskrevet principper og forudsætninger for opgørelse af hensættelser til pensionsaftaler i anvendt regnskabspraksis samt note "Pensionshensættelser".

### Forholdet er behandlet således i revisionen

Baseret på vores risikovurdering har vi revideret den af ledelsen foretagne måling af hensættelser til pensionsaftaler.

Vores revisionshandling, hvori vi har inddraget vores egne internationalt kvalificerede aktuarer, har omfattet:

- vurdering og test af nøglekontroller vedrørende ledelsens fastsættelse af forudsætninger, herunder om nøglekontrollerne er designet og implementeret hensigtsmæssigt samt, hvorvidt disse har fungeret effektivt i regnskabsåret
- vurdering af de anvendte invaliditets- og dødelighedsintensiteter samt reaktiveringsforudsætninger i forhold til historiske data og markedspraksis
- vurdering af anvendte forudsætninger samt metoder og modeller i forhold til almindeligt accepterede aktuararmæssige standarder, den historiske udvikling samt tendenser.

Stikprøvevis kontrol af underliggende datas nøjagtighed og fuldstændighed samt stikprøvevis gennemgang af aktuararmæssige beregninger og modeller.

## Ledelsens ansvar for koncern- og årsregnskabet

Ledelsen har ansvaret for udarbejdelsen af et koncernregnskab og et årsregnskab, der giver et retvisende billede i overensstemmelse med lov om finansiel virksomhed. Ledelsen har desuden ansvaret for den interne kontrol, som ledelsen anser for nødvendig for at udarbejde et koncernregnskab og et årsregnskab uden væsentlig fejlinformation, uanset om denne skyldes besvigelser eller fejl.

Ved udarbejdelsen af koncernregnskabet og årsregnskabet er ledelsen ansvarlig for at vurdere koncernens og selskabets evne til at fortsætte driften, at oplyse om forhold vedrørende fortsat drift, hvor dette er relevant, samt at udarbejde koncernregnskabet og årsregnskabet på grundlag af regnskabsprincippet om fortsat drift, medmindre ledelsen enten har til hensigt at likvidere selskabet, indstille driften eller ikke har andet realistisk alternativ end at gøre dette.

## Revisors ansvar for revisionen af koncern- og årsregnskabet

Vores mål er at opnå høj grad af sikkerhed for, om koncernregnskabet og årsregnskabet som helhed er uden væsentlig fejlinformation, uanset om denne skyldes besvigelser eller fejl og at afgive en revisionspåtegning med en konklusion. Høj grad af sikkerhed er et højt niveau af sikkerhed, men er ikke en garanti for, at en revision, der udføres i overensstemmelse med internationale standarder om revision og de yderligere krav, der er gældende i Danmark, altid vil afdække væsentlig fejlinformation, når sådan findes. Fejlinformation kan opstå som følge af besvigelser eller fejl og kan betragtes som væsentlige, hvis det med rimelighed kan forventes, at de enkeltvis eller samlet har indflydelse på de økonomiske beslutninger, som regnskabsbrugere træffer på grundlag af koncernregnskabet og årsregnskabet.

Som led i en revision, der udføres i overensstemmelse med internationale standarder om revision og de yderligere krav, der er gældende i Danmark, foretager vi faglige vurderinger og opretholder professionel skepsis under revisionen. Herudover:

- Identificerer og vurderer vi risikoen for væsentlig fejlinformation i koncernregnskabet og årsregnskabet, uanset om denne skyldes besvigelser eller fejl, udformer og udfører revisionshandlinger som reaktion på disse risici samt opnår revisionsbevis, der er

tilstrækkeligt og egnet til at danne grundlag for vores konklusion. Risikoen for ikke at opdage væsentlig fejlinformation forårsaget af besvigelser er højere end ved væsentlig fejlinformation forårsaget af fejl, idet besvigelser kan omfatte sammensværgelser, dokumentfalsk, bevidste udeladelser, vildledning eller tilsidesættelse af intern kontrol.

- Opnår vi forståelse af den interne kontrol med relevans for revisionen for at kunne udforme revisionshandlinger, der er passende efter omstændighederne, men ikke for at kunne udtrykke en konklusion om effektiviteten af koncernens og selskabets interne kontrol.
- Tager vi stilling til, om den regnskabspraksis, som er anvendt af ledelsen, er passende, samt om de regnskabsmæssige skøn og tilknyttede oplysninger, som ledelsen har udarbejdet, er rimelige.
- Konkluderer vi, om ledelsens udarbejdelse af koncernregnskabet og årsregnskabet på grundlag af regnskabsprincippet om fortsat drift er passende, samt om der på grundlag af det opnåede revisionsbevis er væsentlig usikkerhed forbundet med begivenheder eller forhold, der kan skabe betydelig tvivl om koncernens og selskabets evne til at fortsætte driften. Hvis vi konkluderer, at der er en væsentlig usikkerhed, skal vi i vores revisionspåtegning gøre opmærksom på oplysninger herom i koncernregnskabet og årsregnskabet eller, hvis sådanne oplysninger ikke er tilstrækkelige, modificere vores konklusion. Vores konklusioner er baseret på det revisionsbevis, der er opnået frem til datoen for vores revisionspåtegning. Fremtidige begivenheder eller forhold kan dog medføre, at koncernen og selskabet ikke længere kan fortsætte driften.
- Tager vi stilling til den samlede præsentation, struktur og indhold af koncernregnskabet og årsregnskabet, herunder noteoplysningerne, samt om koncernregnskabet og årsregnskabet afspejler de underliggende transaktioner og begivenheder på en sådan måde, at der gives et retvisende billede heraf.
- Opnår vi tilstrækkeligt og egnet revisionsbevis for de finansielle oplysninger for virksomhederne eller forretningsaktiviteterne i koncernen til brug for at udtrykke en konklusion om koncernregnskabet. Vi er ansvarlige for at lede, føre tilsyn med og udføre koncernrevisionen. Vi er eneansvarlige for vores revisionskonklusion.
- Planlægger og udfører vi koncernrevisionen for at opnå tilstrækkeligt og egnet revisionsbevis vedrørende de finansielle oplysninger for virksomhederne eller forretningsenhederne i koncernen som

grundlag for at udforme en konklusion om koncernregnskabet og årsregnskabet. Vi er ansvarlige for at lede, føre tilsyn med og gennemgå det udførte revisionsarbejde til brug for koncernrevisionen. Vi er eneansvarlige for vores revisionskonklusion.

Vi kommunikerer med den øverste ledelse om blandt andet det planlagte omfang og den tidsmæssige placering af revisionen samt betydelige revisionsmæssige observationer, herunder eventuelle betydelige mangler i intern kontrol, som vi identificerer under revisionen.

Vi afgiver også en udtalelse til den øverste ledelse om, at vi har opfyldt relevante etiske krav vedrørende uafhængighed, og oplyser den om alle relationer og andre forhold, der med rimelighed kan tænkes at påvirke vores uafhængighed og - hvor det er relevant - anvendte sikkerhedsforanstaltninger eller handlinger foretaget for at eliminere trusler.

Med udgangspunkt i de forhold, der er kommunikeret til den øverste ledelse, fastslår vi, hvilke forhold der var mest betydelige ved revisionen af koncernregnskabet og årsregnskabet for den aktuelle periode og dermed er centrale forhold ved revisionen. Vi beskriver disse forhold i vores revisionspåtegning, medmindre lov eller øvrig regulering udelukker, at forholdet offentliggøres, eller i de yderst sjældne tilfælde, hvor vi fastslår, at forholdet ikke skal kommunikeres i vores revisionspåtegning, fordi de negative konsekvenser heraf med

rimelighed ville kunne forventes at veje tungere end de fordele, den offentlige interesse har af sådan kommunikation.

## Udtalelse om ledelsesberetningen

Ledelsen er ansvarlig for ledelsesberetningen.

Vores konklusion om koncernregnskabet og årsregnskabet omfatter ikke ledelsesberetningen, og vi udtrykker ingen form for konklusion med sikkerhed om ledelsesberetningen.

I tilknytning til vores revision af koncernregnskabet og årsregnskabet er det vores ansvar at læse ledelsesberetningen og i den forbindelse overveje, om ledelsesberetningen er væsentligt inkonsistent med koncernregnskabet eller årsregnskabet eller vores viden opnået ved revisionen eller på anden måde synes at indeholde væsentlig fejlinformation.

Vores ansvar er derudover at overveje, om ledelsesberetningen indeholder krævede oplysninger i henhold til lov om forsikringsvirksomhed.

Baseret på det udførte arbejde er det vores opfattelse, at ledelsesberetningen er i overensstemmelse med koncernregnskabet og årsregnskabet og er udarbejdet i overensstemmelse med kravene i lov om forsikringsvirksomhed. Vi har ikke fundet væsentlig fejlinformation i ledelsesberetningen.

København, den 24. marts 2026

## Deloitte

Statsautoriseret Revisionspartnerselskab, CVR-nr. 33 96 35 56

**Michael Thorø Larsen**  
Statsautoriseret revisor  
MNE-nr. mne35823

**Kristian Ehrenreich Hansen**  
Statsautoriseret revisor  
MNE-nr. mne46662

# Resultatopgørelse

Resultatopgørelse (mio. kr.)		Koncernen		Pensionskassen	
	Note	2025	2024	2025	2024
<b>Medlemsbidrag</b>	2	6.881	6.055	6.881	6.055
<b>Afkast af investeringsaktiver</b>					
Indtægter fra tilknyttede virksomheder		-	-	7.154	11.038
Indtægter fra associerede virksomheder		-56	24	-55	24
Indtægter af investeringsejendomme		95	83	-1	15
Renteindtægter og udbytter mv.	3	6.345	6.874	1.367	1.087
Kursreguleringer	4	798	6.528	-1.547	174
Renteudgifter		-423	-664	-10	-1
Administrationsomkostninger i forbindelse med investeringsvirksomhed	5	-419	-452	-153	-139
<b>Investeringsafkast før skat</b>		<b>6.341</b>	<b>12.393</b>	<b>6.755</b>	<b>12.198</b>
Pensionsafkastskat m.v.	6	-864	-1.301	-864	-1.301
<b>Investeringsafkast efter skat</b>		<b>5.477</b>	<b>11.092</b>	<b>5.891</b>	<b>10.897</b>
<b>Pensionsydelse</b>					
Udbetalte ydelser	7	-5.444	-4.642	-5.444	-4.642
<b>Pensionsydelse, i alt</b>		<b>-5.444</b>	<b>-4.642</b>	<b>-5.444</b>	<b>-4.642</b>
Ændring i pensionshensættelser, gennemsnitsrente	31	-573	-6.542	-573	-6.681
Ændring i pensionshensættelser, markedsrente	32	-6.258	-3.455	-6.258	-3.316
<b>Ændring i pensionshensættelser</b>		<b>-6.832</b>	<b>-9.997</b>	<b>-6.832</b>	<b>-9.997</b>
<b>Ændring i overskudskapital</b>	30	<b>-44</b>	<b>-542</b>	<b>-44</b>	<b>-542</b>
<b>Administrationsomkostninger</b>	8	<b>-85</b>	<b>-82</b>	<b>-89</b>	<b>-78</b>
Overført investeringsafkast		-375	-1.590	-375	-1.590
<b>Pensionsteknisk resultat</b>		<b>-422</b>	<b>294</b>	<b>-11</b>	<b>103</b>
Egenkapitalens investeringsafkast		458	1.869	458	1.869
Andre indtægter		15	14	0	0
Andre omkostninger		-11	-16	0	0
<b>Resultat før skat</b>		<b>41</b>	<b>2.161</b>	<b>447</b>	<b>1.972</b>
Pensionsafkastskat for egenkapitalen		-84	-279	-84	-279
<b>Årets resultat</b>		<b>-43</b>	<b>1.882</b>	<b>363</b>	<b>1.693</b>
Minoritetsinteressers andel af resultat, tilbageført		406	-189	-	-
<b>Pensionskassens andel af resultat</b>		<b>363</b>	<b>1.693</b>	<b>363</b>	<b>1.693</b>
Anden totalindkomst		-10	-5	-10	-5
Skat vedrørende anden totalindkomst		0	1	0	1
<b>Anden totalindkomst i alt</b>		<b>-10</b>	<b>-5</b>	<b>-10</b>	<b>-5</b>
<b>Totalindkomst</b>		<b>353</b>	<b>1.689</b>	<b>353</b>	<b>1.689</b>

# Balance

Aktiver (mio. kr.)	Note	Koncernen		Pensionskassen	
		2025	2024	2025	2024
Immaterielle aktiver					
IT-programmer	9	56	73	0	21
<b>Immaterielle aktiver, i alt</b>		<b>56</b>	<b>73</b>	<b>0</b>	<b>21</b>
Materielle aktiver					
Driftsmidler	10	13	8	13	8
Domicilejendom	11	110	118	110	117
<b>Materielle aktiver, i alt</b>		<b>123</b>	<b>126</b>	<b>123</b>	<b>125</b>
Investeringsaktiver					
<b>Investeringsaktiver</b>					
Investeringsejendomme	12	3.144	2.193	0	232
Investeringsejendomme under opførsel	13	0	50	0	0
Investeringer i tilknyttede virksomheder					
Kapitalandele i tilknyttede virksomheder	14	0	0	116.021	118.965
Kapitalandele i associerede virksomheder	15	142	307	142	306
<b>Investeringer i tilknyttede og associerede virksomheder, i alt</b>		<b>142</b>	<b>307</b>	<b>116.163</b>	<b>119.271</b>
Andre finansielle investeringsaktiver					
Kapitalandele	16	73.904	67.347	22.720	21.497
Investeringsforeningsandele med kapitalandele	16	490	2.436	0	0
Obligationer	17	79.754	86.202	1.651	0,1
Obligationsudlån	17	0	0	0	0
Indlån i kreditinstitutter	18	10	1.361	0	0
Afledte finansielle instrumenter	19	677	328	0	0
Andre udlån	20	597	303	596	226
<b>Andre finansielle investeringsaktiver, i alt</b>		<b>155.431</b>	<b>157.976</b>	<b>24.967</b>	<b>21.724</b>
<b>Investeringsaktiver, i alt</b>		<b>158.718</b>	<b>160.527</b>	<b>141.129</b>	<b>141.227</b>
<b>Investeringsaktiver tilknyttet markedsrente</b>					
Tilgodehavender					
Tilgodehavender hos medlemmer	23	341	365	341	364
Tilgodehavender hos tilknyttede virksomheder	24	0	0	59	53
Andre tilgodehavender	25	1.800	1.671	16	145
<b>Tilgodehavender, i alt</b>		<b>2.142</b>	<b>2.035</b>	<b>416</b>	<b>563</b>
Andre aktiver					
Likvide beholdninger	26	3.640	2.762	789	753
Udskudt skatteaktiv	27	813	462	813	462
<b>Andre aktiver, i alt</b>		<b>4.453</b>	<b>3.224</b>	<b>1.601</b>	<b>1.214</b>
Periodeafgrænsningsposter					
Tilgodehavende renter samt optjent leje	28	945	976	0	0
Andre periodeafgrænsningsposter	29	347	235	344	233
<b>Periodeafgrænsningsposter, i alt</b>		<b>1.291</b>	<b>1.211</b>	<b>344</b>	<b>233</b>
<b>Aktiver, i alt</b>		<b>191.903</b>	<b>184.735</b>	<b>165.556</b>	<b>158.704</b>

Passiver	Note	Koncernen		Pensionskassen	
		2025	2024	2025	2024
<b>Egenkapital</b>					
Overført overskud		21.438	22.108	21.438	22.108
<b>Pensionskassens andel af egenkapital</b>		<b>21.438</b>	<b>22.108</b>	<b>21.438</b>	<b>22.108</b>
Minoritetsinteresser		2.158	2.709	-	-
<b>Egenkapital, i alt</b>		<b>23.596</b>	<b>24.818</b>	<b>21.438</b>	<b>22.108</b>
<b>Ansvarlig lånekapital</b>					
Overskudskapital	30	6.716	6.672	6.716	6.672
<b>Ansvarlig lånekapital, i alt</b>		<b>6.716</b>	<b>6.672</b>	<b>6.716</b>	<b>6.672</b>
<b>Hensættelser til pensionsaftaler</b>					
Pensionshensættelser, gennemsnitsrente	31	114.313	113.739	114.313	113.739
Pensionshensættelser, markedsrente	32	21.765	15.074	21.765	15.074
<b>Hensættelser til pensionsaftaler, i alt</b>		<b>136.078</b>	<b>128.813</b>	<b>136.078</b>	<b>128.813</b>
<b>Gældsposter tilknyttet markedsrente</b>	33	<b>3.355</b>	<b>2.326</b>	<b>176</b>	<b>107</b>
<b>Gæld</b>					
Gæld i forbindelse med direkte forsikring	34	0	0	0	0
Gæld til kreditinstitutter	35	20.399	18.402	42	0
Afledte finansielle instrumenter	36	507	2.535	0	0
Aktuelle skatteforpligtelser	37	947	761	945	760
Gæld til tilknyttede virksomheder		0	0	0	0
Anden gæld	38	288	231	151	87
<b>Gæld, i alt</b>		<b>22.141</b>	<b>21.929</b>	<b>1.138</b>	<b>847</b>
<b>Periodeafgrænsningsposter</b>					
Periodeafgrænsningsposter	39	18	177	10	156
<b>Periodeafgrænsningsposter, i alt</b>		<b>18</b>	<b>177</b>	<b>10</b>	<b>156</b>
<b>Passiver, i alt</b>		<b>191.903</b>	<b>184.735</b>	<b>165.556</b>	<b>158.704</b>

# Egenkapitalopgørelse

Egenkapitalopgørelse (mio. kr.)	Koncernen		Pensionskassen	
	2025	2024	2025	2024
<b>Egenkapital</b>				
Saldo 1. januar	24.818	24.184	22.108	21.194
Overførsel til markedsrente ved omvalg	-433	-38	-433	-38
Årets resultat	-43	1.882	363	1.693
Anden totalindkomst	-10	-5	-10	-5
SKAT vedr. anden totalindkomst	0	1	0	1
Kapitalforhøjelser/nedsættelser	-145	-470	0	0
Øvrige bevægelser (tillægspensioner)	-591	-737	-591	-737
<b>I alt</b>	<b>23.596</b>	<b>24.818</b>	<b>21.438</b>	<b>22.108</b>
<b>Minoritetsinteresser</b>				
Saldo 1. januar	2.709	2.990		
Kapitalforhøjelser/nedsættelser	-145	-470		
Andel af årets resultat	-406	189		
<b>Minoritetsinteresser</b>	<b>2.158</b>	<b>2.709</b>		
<b>Pensionskassens andel af egenkapital, i alt</b>	<b>21.438</b>	<b>22.108</b>	<b>21.438</b>	<b>22.108</b>
<b>Kapitalgrundlag</b>				
Egenkapital			21.438	22.108
Overskudskapital			6.716	6.672
- Solvenskrav i koncernvirksomheder			-22	-19
- Immaterielle aktiver			-56	-73
<b>Kapitalgrundlag, i alt</b>			<b>28.076</b>	<b>28.689</b>

Fordeling af realiseret resultat (mio. kr.)	Pensionskassen	
	2025	2024
Fordeling af resultat		
Realiseret resultat		
Pensionsteknisk resultat	-11	103
Overført investeringsafkast (efter skat)	375	1.590
Periodens tilskrevne bonus	6.020	3.447
Ændring i kollektivt bonuspotentiale	150	4.242
Ændring i overskudskapital	44	542
<b>Realiseret resultat efter pensionsafkastskat</b>	<b>6.577</b>	<b>9.924</b>
Pensionsafkastskat	864	1.301
<b>Realiseret resultat</b>	<b>7.441</b>	<b>11.225</b>
Medlemmernes andel		
Årets tilskrevne bonus	6.020	3.447
Årets ændring i kollektivt bonuspotentiale	150	4.242
Forrentning og risikoforrentning til overskudskapital (efter skat)	263	456
Anden ændring i overskudskapital	-189	84
<b>Fordelt til medlemmer</b>	<b>6.244</b>	<b>8.228</b>
Andel af omkostnings- og risikoresultat overskudskapital	-30	3
Medlemmers andel af skat	780	1.022
<b>Fordelt til medlemmer, i alt</b>	<b>6.994</b>	<b>9.253</b>
Egenkapitalens andel		
Forrentning og risikoforrentning til egenkapitalen (efter skat)	463	1.683
Fordelt til egenkapital	463	1.683
Andel af omkostnings- og risikoresultat egenkapital	-100	10
Egenkapitalens andel af skat	84	279
<b>Resultat før skat</b>	<b>447</b>	<b>1.972</b>



# Noter til regnskabet

# Noter til regnskabet

## Note 1: Anvendt regnskabspraksis

Årsrapporten er aflagt efter lov om forsikringsvirksomhed. Finanstilsynets bekendtgørelse om finansielle rapporter for forsikringsselskaber og tværgående pensionskasser.

Beløbene i resultatopgørelsen, balancen, egenkapitalopgørelsen og noterne er præsenteret i mio. kr. Hvert tal afrundes for sig, og der kan derfor forekomme mindre afvigelser mellem de anførte totaler og summen af de underliggende tal.

Den anvendte regnskabspraksis er uændret i forhold til tidligere år.

### Generelt om indregning og måling

Vi indregner aktiver i balancen, når det som følge af en tidligere begivenhed er sandsynligt, at fremtidige økonomiske fordele vil tilflyde koncernen, og når vi kan måle aktivets værdi pålideligt.

Vi indregner forpligtelser i balancen, når koncernen som følge af en tidligere begivenhed har en retlig eller faktisk forpligtelse, samt når det er sandsynligt, at fremtidige økonomiske fordele vil fragå koncernen, og når vi kan måle forpligtelsernes værdi pålideligt.

Ved første indregning måler vi aktiver og forpligtelser til kostpris. Måling efter første indregning sker som beskrevet for hver enkelt regnskabspost nedenfor.

Ved indregning og måling tager vi hensyn til forudsigelige risici og tab, der fremkommer, inden årsrapporten aflægges, og som be- eller afkræfter forhold, der eksisterede på balancedagen. I resultatopgørelsen indregner vi indtægter i takt med, at de indtjenes, mens vi indregner omkostninger med de beløb, der vedrører regnskabsåret.

## Korrektion af sammenligningstal

Der er foretaget en korrektion af sammenligningstallene for forsikringsmæssige hensættelser i 2024. Korrektionen er en teknisk korrektion til regnemetoden. Der henvises til note 45 for nærmere beskrivelse af korrektionen. Korrektionen har ingen driftseffekt i 2024.

### Regnskabsmæssige skøn og opdatering heraf

Opgørelsen af den regnskabsmæssige værdi af visse aktiver og forpligtelser er forbundet med skøn og vurderinger, der påvirker størrelsen af disse aktiver og forpligtelser og dermed resultatet i indeværende og kommende år.

De væsentligste skøn og vurderinger vedrører fastsættelse af dagsværdier på ejendomme, opgørelse af dagsværdier på unoterede kapitalandele og afledte finansielle instrumenter samt opgørelse af forpligtelser vedrørende forsikringskontrakter, herunder særligt fastlæggelse af forudsætninger om genkøb, fripoliceovergang, invaliditet og dødelighed. Pensionskassen har ultimo 2025 opdateret bedste skøn over dødeligheden, invaliditet, overgang til fripolice og genkøb samt omkostningerne. Opdateringen giver kun anledning til mindre forøgelser af værdien af de garanterede ydelser mod tilsvarende reduktioner af værdien af individuel bonus.

Rentekurven er steget i året, hvorfor værdien af de garanterede ydelser er faldet markant. For policer med ubetinget garanti medfører det fald i hensættelserne, mens det for policer med betinget garanti medfører en stigning i værdien af individuel bonus.

Modellen for beregning af risikomargen er uændret. Effekten af ændringerne til forudsætningerne kan ses i tabellen på næste side.

**Tabel 6 - Effekt af opdaterede bedste skøn**

(mio. kr.)	Garanterede ydelser			Samlet
	Policer med garanti	Policer med betinget garanti	Individuel bonus	
Gennemsnitrentehensættelser før ændring	6.149	44.023	53.624	103.796
Ændring i risikomargen	0	0	0	0
Ændring i rentekurve	-525	-6.448	6.448	-525
Ændring i dødelighed	1	-56	56	1
Ændring i invaliditet	2	125	-125	2
Ændring i fripolicer	-1	-266	266	-1
Ændring i genkøb	2	822	-822	2
Ændring i omkostninger	20	370	-370	20
<b>Gennemsnitrentehensættelser efter ændring</b>	<b>5.647</b>	<b>38.570</b>	<b>59.078</b>	<b>103.295</b>
<b>Samlet ændringer</b>	<b>-501</b>	<b>-5,453</b>	<b>5.453</b>	<b>-501</b>

### Koncernregnskabet

Koncernregnskabet fremkommer ved sammenlægning (konsolidering) af årsregnskabet for AkademikerPension og årsregnskaberne for de tilknyttede virksomheder og kapitalforeningen:

- MP Investment Management A/S
- MP GP ApS
- Kapitalforeningen MP Invest, F.M.B.A
- Unip PE K/S
- Unip PE II K/S
- Unip Infra K/S
- Unip RE K/S
- Unip Ejendomme P/S
- MP Ejendomme II P/S
- LivData P/S
- Akademikernes Ejendomme P/S
- OPP NAU P/S
- OPP NAU Komplementar ApS
- LivAdministration P/S
- K Partners Living K/S
- Gammelhavn Vejle 1 og 2 K/S
- Gammel Havn Vejle 1 P/S
- Gammel Havn Vejle 2 P/S
- Ny Højtoft K/S
- Marthahus Etape II K/S

Koncernregnskabet er udarbejdet ved at sammenlægge regnskabsposter med ensartet indhold. I forbindelse med sammenlægningen eliminerer vi koncerninterne mellemværender og aktiebesiddelser, ligesom vi eliminerer koncerninterne transaktioner.

### Tilknyttede virksomheder

Koncernregnskabet omfatter AkademikerPension og de virksomheder og kapitalforeningen, hvor AkademikerPension har en bestemmende indflydelse på de økonomiske og driftsmæssige beslutninger. AkademikerPension har bestemmende indflydelse, når faktiske rettigheder giver AkademikerPension en aktuel evne til at styre de aktiviteter, der påvirker afkastet af den pågældende enhed væsentligt.

### Koncerninterne transaktioner

De koncerninterne transaktioner omfatter godtgørelser til AkademikerPension for administration af og udleje af medarbejdere til tilknyttede virksomheder samt husleje. Vi har fastsat godtgørelserne på enten omkostningsdækkende basis eller markedsvilkår.

Koncerninterne transaktioner omfatter ligeledes AkademikerPensions leje af pensionskassens forsikringssystem, som er ejet og udviklet i LivData P/S.

Desuden omfatter de koncerninterne transaktioner køb af investeringsrådgivning og handelsafvikling hos en tilknyttet virksomhed. Vi har fastsat godtgørelserne på enten omkostningsdækkende basis- eller markedsvilkår.

### **Valuta**

Vi omregner transaktioner i fremmed valuta til danske kroner til transaktionsdagens valutakurs. Ved opgørelse af dagsværdien i danske kroner af aktiver og forpligtelser i fremmed valuta sker omregningen til lukkekursen for den pågældende valuta på balance-dagen. AkademikerPension anvender de Londonbase-rede GMT 1600-valutakurser som lukkekurser.

## **Resultatopgørelsen**

### **Medlemsbidrag**

Medlemsbidrag omfatter løbende præmier og indskud vedrørende regnskabsåret. Arbejdsmarkedsbidrag og bidragsfritagelse er fratrukket i posten.

### **Indtægter fra tilknyttede og associerede virksomheder**

Indtægter fra tilknyttede og associerede virksomheder indeholder den forholdsmæssige andel af de tilknyttede og associerede virksomheders resultat, inklusive værdiregulering, som er i overensstemmelse med indregning efter indre værdis metode. Udbytter fra tilknyttede virksomheder og associerede virksomheder indregnes i det regnskabsår, hvor de tilgår pensionskassen, som følger samtidighedsprincippet.

### **Indtægter af investeringsejendomme**

Indtægter af investeringsejendomme indeholder resultat af ejendomsdrift før regulering af ejendommenes værdi. I resultatet fragår omkostninger til ejendomsadministration.

### **Renter og udbytter mv.**

Renter og udbytter mv. indeholder regnskabsårets indtjente renter, deklarerede og modtagne udbytter m.v. Udbytter fra aktier indlæses den dag, udbyttet går fra i kursen (ex date).

### **Kursreguleringer**

Kursreguleringer indeholder alle realiserede og urealiserede gevinster og tab på investeringsaktiver. Gevinster og tab måler vi i forhold til værdien i primo balancen eller en efterfølgende kostpris for anskaffelser i året. Valutakursreguleringer indregner vi ligeledes i denne post.

### **Renteudgifter**

Renteudgifter indeholder regnskabsårets betalte renter på koncernens likvidkonti.

### **Administrationsomkostninger i forbindelse med investeringsvirksomhed**

Administrationsomkostninger i forbindelse med investeringsvirksomhed indeholder porteføljestyringsgebyrer til kapitalforvaltere, direkte handelsomkostninger, depotgebyrer samt egne omkostninger til administration af og rådgivning vedrørende investeringsaktiver.

### **Administrationsomkostninger**

Administrationsomkostningerne er opdelt i administrationsomkostninger i forbindelse med investeringsvirksomhed og administrationsomkostninger (ved pensionsvirksomhed). Administrationsomkostninger ved investeringsvirksomhed er beregnet som direkte investeringsomkostninger tillagt et allokeret beløb fra den øvrige omkostningsmasse, svarende til ressource-trækket.

Samlet dækker omkostninger til investeringsvirksomhed direkte som indirekte omkostninger i forbindelse med investeringsvirksomhed.

De samlede administrative omkostninger omfatter løn og pension samt andre administrative omkostninger, som fordeles imellem pensionsmæssige driftsomkostninger og investeringsaktivitet i forhold til ressourceforbruget.

### **Pensionsafkastskat (PAL-skat)**

Den beregnede og betalbare pensionsafkastskat for indkomståret udgiftsfører/indtægtsfører vi i resultatopgørelsen. Med de gældende skatteregler skal der betales pensionsafkastskat på 15,3 procent af det skattepligtige afkast, som i hovedtræk svarer til det samlede investeringsafkast, reduceret med omkostninger

til formueforvaltning. Den del af afkastet, vi kan henføre til pensionshensættelser opsparet forud for pensionsafkastbeskatningens (tidligere realrenteafgiftens) indførelse 1. januar 1983, er dog friholdt for beskatning.

### **Pensionsydelse**

Pensionsydelse omfatter årets udbetalte pensionsydelse. Egenkapitalens andel af udbetalte pensionsydelse i form af tillægspensioner og øvrige overførsler er ført direkte under egenkapitalen.

### **Ændring i pensionshensættelser, gennemsnitsrente**

Ændring i pensionshensættelser omfatter ændring i pensionshensættelser, som er indregnet i resultatopgørelsen, ændring i kollektivt bonuspotentiale og årets tilskrevne bonus.

### **Ændring i pensionshensættelser, markedsrente**

Ændring i pensionshensættelser vedrørende markedsrente omfatter ændring i pensionshensættelser, som er indregnet i resultatopgørelsen.

### **Ændring i overskudskapital**

Ændring i overskudskapital omfatter årets ændring i overskudskapital, som er indregnet i resultatopgørelsen.

### **Egenkapitalens investeringsafkast**

Egenkapitalens investeringsafkast opgør vi i henhold til de regler om egenkapitalens forrentning, som AkademikerPension har anmeldt til Finanstilsynet, jf. afsnittet om fordeling af realiseret resultat. Den del af pensionsafkastskatten, som kan henføres til egenkapitalens investeringsafkast, opfører vi under regnskabsposten Pensionsafkastskat af egenkapitalens investeringsafkast. Summen af Egenkapitalens investeringsafkast og Pensionsafkastskat af egenkapitalens investeringsafkast svarer dermed til resultatposten Overført investeringsafkast.

### **Andre indtægter**

Andre indtægter omfatter fakturering af ydelser i forbindelse med implementeringen og administrationen af eksterne pensionskasser og livsforsikringsselskaber. Indtægterne indregnes når levering og risikoovertagelse til køber har fundet sted og indregnes eksklusive moms, afgifter og rabatter i forbindelse med salget.

### **Andre omkostninger**

Andre omkostninger består af administrationsomkostningerne, som der er direkte forbundet med implementeringen og administrationen af eksterne pensionskasser og livsforsikringsselskaber.

### **Fordeling af realiseret resultat**

Realiseret resultat opgør vi efter reglerne i Finanstilsynets bekendtgørelse om contributionsprincippet og den anmeldte overskudsdeling.

Årets realiserede resultat disponerer vi således, at egenkapitalen opnår et afkast, der svarer til årets formueafkast før skat opgjort som regnskabsnøgletal investeringsafkast før pensionsafkastskat med tillæg af en risikoforrentning. Risikoforrentningen beregnes som 0,08 procent til 1,06 procent fordelt på 4 forskellige grundlag for de retrospektive pensionshensættelser primo året baseret på det anmeldte tekniske grundlag. Den beregnede risikoforrentning fordeles mellem egenkapitalen og overskudskapital efter deres forholdsmæssige størrelse primo året.

Det resterende afkast fordeles til medlemmerne, herunder ved henlæggelse til kollektive bonuspotentialer. Egenkapitalen og overskudskapitalen får ikke risikoforrentning i år med negativt realiseret resultat.

Medlemmernes andel af et negativt realiseret resultat nedbringer først et eventuelt kollektivt bonuspotentiale, indtil dette er opbrugt. Herefter bliver individuelle bonuspotentialer (Risikomargen og skønnede ydelser af fremtidig bonus) nedbragt for det enkelte medlem med medlemmets forholdsmæssige andel af det negative resultat i det omfang, det kan rummes i medlemmets bonuspotentiale. Et resterende negativt resultat dækkes i forhold til deres andel af primo værdierne af egenkapitalen og overskudskapital.

### **Anden totalindkomst**

Under anden totalindkomst indregner vi værdistigninger og værdiforringelser, som i henhold til bekendtgørelse om finansielle rapporter for forsikringsselskaber og tværgående pensionskasser ikke skal indregnes i resultatopgørelsen.

I 2025 har vi indregnet ændringen i domicilejendommens omvurderede værdi i anden totalindkomst. Effekten på anden totalindkomst er inklusive PAL-skat, som udgør 15,3 procent.

## Balancen

### Immaterielle anlægsaktiver

Immaterielle anlægsaktiver, der består af it-programmer, indregner vi til kostpris med fradrag af akkumulerede af- og nedskrivninger eller til genindvindingsværdi, når denne er lavere. Vi foretager vurderingen på baggrund af en nedskrivningstest, der er baseret på kapitalværdiberegninger, som er individuelt fastsat ved anvendelse af forventede betalingsstrømme.

Immaterielle anlægsaktiver afskriver vi lineært over den forventede brugstid, typisk tre til fem år. Vores forsikringssystem afskriver vi over en forventet brugstid på 15 år.

### Driftsmidler

Driftsmidler, der består af to biler, inventar og it-udstyr, som bliver anvendt i pensionskassens drift, samt driftsmidler på pensionskassens investeringsejendomme. Vi indregner til kostpris med fradrag af akkumulerede af- og nedskrivninger eller til genindvindingsværdi, når denne er lavere.

Driftsmidler afskriver vi lineært over den forventede brugstid, typisk tre til fem år.

### Domicilejendom

Domicilejendommen måles til omvurderet værdi, som er dagsværdien på omvurderingstidspunktet med fradrag for efterfølgende af- og nedskrivninger. Den omvurderede værdi opgøres efter en DCF-model med udgangspunkt i en beregnet markedsleje, ejendomsudgifter og et afkastkrav til den pågældende type ejendom.

Stigninger i den omvurderede værdi indregnes i anden totalindkomst, medmindre stigningen modsvarer et fald, der tidligere har været indregnet i resultatopgørelsen. Fald i den omvurderede værdi indregnes i resultatopgørelsen, medmindre faldet modsvarer en stigning, som tidligere er indregnet i anden totalindkomst.

Domicilejendomme afskrives lineært over den forventede brugstid på 50 år til den anslåede scrapværdi.

Afskrivningerne beregnes på den omvurderede værdi og indregnes i resultatopgørelsen.

Eksterne eksperter har medvirket til fastsættelse af dagsværdierne. Der er i sagens natur en relativ stor usikkerhed forbundet med værdien af AkademikerPensions domicilejendom, men vi anser den anvendte metode for det bedste udtryk for dagsværdien.

### Investeringsejendomme

Investeringsejendomme indregner vi ved køb til kostpris inklusive transaktionsomkostninger. Herefter måler vi ejendommene til dagsværdi med udgangspunkt i DCF, der er nærmere fastlagt i Finanstilsynets bekendtgørelse om finansielle rapporter for forsikrings-selskaber og tværgående pensionskasser.

Eksterne eksperter har medvirket til fastsættelse af dagsværdierne. Der er i sagens natur en relativ stor usikkerhed forbundet med værdien af AkademikerPensions investeringsejendomme, men vi anser den anvendte metode for det bedste udtryk for dagsværdien.

### Investeringsejendomme under opførelse

Investeringsejendomme under opførelse og ombygning indregner vi til dagsværdi. Dagsværdien svarer på nuværende stadie til kostprisen, som omfatter anskaffelsesprisen, omkostninger direkte tilknyttet anskaffelsen og omkostninger til klargøring af investeringsejendommene indtil det tidspunkt, hvor investeringsejendommen er klar til at blive taget i brug. I tilfælde af at den forventede markedsværdi ikke er på niveau med de forventede omkostninger på færdiggørelsestidspunktet, foretages der værdiregulering.

### Kapitalandele i tilknyttede virksomheder

Kapitalandele i tilknyttede virksomheder indregnes til den regnskabsmæssige indre værdi med den forholdsmæssige andel af de tilknyttede virksomheders egenkapital.

### Kapitalandele i associerede/fællesledede virksomheder

Kapitalandele i associerede/fællesledede virksomheder måler vi til den regnskabsmæssige indre værdi med den forholdsmæssige andel af de associerede/fællesledede virksomheders egenkapital.

## Andre finansielle investeringsaktiver

Køb og salg af andre finansielle investeringsaktiver indregner vi på handelsdagen til dagsværdi.

Børsnoterede investeringsaktiver (kapitalandele og obligationer mv.) måler vi herefter til dagsværdi baseret på seneste noterede kurs – lukkekursen – på balancen dagen, eller hvis en sådan ikke foreligger, til en anden offentliggjort kurs, der svarer bedst hertil. Udlånte obligationer indgår i balancen under obligationer og er nærmere specificeret i noterne.

Unoterede investeringsaktiver måler vi til dagsværdi med udgangspunkt i de senest foreliggende regnskaber og supplerende oplysninger om sammenlignelige nøgletal, cash flow, indeks mv. Oplysninger om kurser, supplerende oplysninger, stedfundne handler med videre, der fremkommer efter regnskabsafslutningen, bliver alene medtaget, hvis de er væsentlige for vurderingen af årsrapporten.

Koncernen anvender afledte finansielle instrumenter, som for eksempel valutaterminforretninger, aktiefutures og rente-swaps som en del af styringen af valuta-, rente- og aktierisici. Afledte finansielle instrumenter er karakteriseret ved, at deres værdi afhænger af udviklingen i værdien af et underliggende instrument, indeks eller lignende. Anvendelsen gør det muligt at øge eller mindske eksponeringen over for eksempelvis markedsrisici.

Unoterede afledte finansielle instrumenter optager vi til dagsværdier, opgjort af eksterne parter. Dagsværdi er som udgangspunkt fastsat ud fra en relevant markedspris eller alternativt ved at inddrage observerbare, aktuelle markedsdata, som markedsdeltagere må antages at ville tage i betragtning.

Repo-forretninger måler vi ligeledes til dagsværdi og indregner under gæld til kreditinstitutter.

## Pensionshensættelser vedrørende gennemsnitsrente

Pensionshensættelser vedrørende gennemsnitsrente omfatter pensionsforpligtelser over for medlemmerne. Hensættelserne er opgjort af AkademikerPensions ansvarshavende aktuar på baggrund af det tekniske grundlag, som er anmeldt til Finanstilsynet.

Vi opgør pensionshensættelserne som nutidsværdien af betalingsstrømme baseret på den aktuelle rente-

kurve fastsat af EIOPA, bedst mulige skøn over risikofaktorer (dødelighed, invaliditet, udtrædelse og overgang til hvilende medlemskab) og administrationsomkostninger/investeringsomkostninger.

Pensionshensættelserne for gennemsnitsrenteordningen opdeles i nutidsværdien af bedste skøn over de fremtidige betalingsstrømme for ydelser, omkostninger og bidrag. Risikomargen samt individuel bonus. Medlemmernes andel af kollektivt bonuspotentiale indgår ligeledes i regnskabsposten.

## Pensionshensættelser vedrørende markedsrente

Pensionshensættelser vedrørende markedsrente omfatter pensionshensættelser målt til dagsværdi og opgøres med udgangspunkt i værdien af de bagvedliggende aktiver. Pensionshensættelser i markedsrente er uden garanti og uden ret til bonus.

Kollektivt bonuspotentiale

Hensættelse til kollektiv bonus udgør pr. balancedagen en forpligtelse til at yde bonus ud over de bonusbeløb, som er tilført pensionshensættelserne. Beløbet er ikke fordelt til de enkelte medlemmer. AkademikerPension har én kontributionsgruppe.

## Overskudskapital

AkademikerPension har overskudskapital, som opgøres efter de samme principper som pensionskassens egenkapital.

Overskudskapital bliver opbygget af en individuel fastsat andel af det enkelte medlems andel af det realiserede renteresultat, samt et bidrag på 5 procent af medlemsbidraget i gennemsnitsrente og 2 procent i markedsrente.

Herudover forrentes overskudskapital efter samme princip som egenkapitalen i henholdt til de til Finanstilsynets anmeldte principper. Fordelingen af årets rentetilskrivning mellem henholdsvis gennemsnitsrente og markedsrente foretages som et vægtet gennemsnit over året.

Dermed sikres det, at de medlemmer, som har foretaget omvalg i løbet af året, får en fair forrentning af deres overskudskapital. Overskudskapital indgår i opgørelsen af AkademikerPensions kapitalgrundlag.

## Nøgletal

AkademikerPensions nøgletal udarbejder vi efter reglerne i Bekendtgørelse om Finansielle Rapporter for Forsikringselskaber og Tværgående Pensionskasser. Alle nøgletal er beregnet og præsenteret for pensionskassen.

Tabel 7 - Nøgletal og beskrivelse

Nøgletal	Beskrivelse
<b>Afkast før pensionsafkastskat, gennemsnitsrente</b>	Viser investeringsafkastet for ordninger med gennemsnitsrente før pensionsafkastskat. Afkastet afspejler pensionskassens evne til at skabe stabile og langsigtede resultater for kunder med garanterede ydelser.
<b>Afkast før pensionsafkastskat, markedsrente</b>	Viser investeringsafkastet for markedsrenteordninger før pensionsafkastskat. Afkastet følger markedsudviklingen og giver et billede af den faktiske performance i perioden.
<b>Nøgletallet risiko på afkast til markedsrente</b>	Angiver risikoen for udsving i afkastet på markedsrenteprodukter. Nøgletallet viser, hvor store variationer kunderne kan forvente i afkastet.
<b>Omkostningsprocent af hensættelser</b>	Viser administrationsomkostningerne i forhold til de forsikringsmæssige hensættelser. Nøgletallet anvendes til at vurdere pensionskassens omkostningseffektivitet i forhold til størrelsen af kundernes samlede opsparing.
<b>Omkostninger per medlem (kr.)</b>	Viser de gennemsnitlige administrationsomkostninger pr. medlem. Nøgletallet gør det muligt at sammenligne omkostningsniveauet på tværs af selskaber.
<b>Egenkapitalforretning efter skat</b>	Viser afkastet på pensionskassens egenkapital efter skat og er et centralt mål for pensionskassens indtjeningsevne og økonomiske styrke.
<b>Forrentningen af overskudskapital</b>	Viser afkastet på den del af pensionskassens kapital, der fungerer som overskudskapital og forrentes på samme måde som egenkapitalen. Nøgletallet belyser, hvordan pensionskassen forrenter kapital ud over de lovpligtige krav.

# Noter til resultatopgørelsen

	Koncernen		Pensionskassen	
	2025	2024	2025	2024
<b>Note 2</b>				
<b>Medlemsbidrag</b>				
Ordinære bidrag	6.602	5.850	6.602	5.850
Engangsindskud	833	712	833	712
Bidragsfritagelse	0	0	0	0
<b>Medlemsbidrag, brutto</b>	<b>7.435</b>	<b>6.562</b>	<b>7.435</b>	<b>6.562</b>
Indeholdt arbejdsmarkedsbidrag	-493	-445	-493	-445
Sundhedsordning	-61	-61	-61	-61
<b>Medlemsbidrag, i alt</b>	<b>6.881</b>	<b>6.055</b>	<b>6.881</b>	<b>6.055</b>
<b>Ordinære bidrag fordelt efter medlemmernes bopæl:</b>				
Danmark			6.520	5.823
Andre EU-lande			45	15
Øvrige lande			37	12
<b>I alt</b>			<b>6.602</b>	<b>5.850</b>
Antal medlemmer (inkl. ægtefælle- og børne-pensionister ved årets udgang)			178.251	174.810
<b>Note 3</b>				
<b>Renteindtægter og udbytter mv.</b>				
Kapitalandele (aktier mv.)	2.513	2.848	1.279	1.060
Obligationer (inkl. indeksregulering)	3.793	4.004	58	11
Øvrige	39	21	30	16
<b>Renteindtægter og udbytter, i alt</b>	<b>6.345</b>	<b>6.874</b>	<b>1.367</b>	<b>1.087</b>
<b>Note 4</b>				
<b>Kursreguleringer</b>				
Investeringsjendomme	117	40	60	-18
Kapitalandele (aktier mv.)	-4.970	8.347	-1.585	189
Obligationer	1.197	1.926	-6	0
Pantesikrede udlån	-21	56	0	0
Finansielle instrumenter	4.442	-3.914	0	0
Likvide beholdninger	33	74	-16	3
<b>Kursreguleringer, i alt</b>	<b>798</b>	<b>6.528</b>	<b>-1.547</b>	<b>174</b>

	Koncernen		Pensionskassen	
	2025	2024	2025	2024
<b>Note 5</b>				
<b>Administrationsomkostninger i forbindelse med investeringsvirksomhed</b>				
Handelsomkostninger og ekstern formueforvaltning	-205	-283	-50	-50
Intern formueforvaltning, jf. note 8	-214	-169	-103	-88
<b>Administrationsomkostninger, i alt</b>	<b>-419</b>	<b>-452</b>	<b>-153</b>	<b>-139</b>
<b>Note 6</b>				
<b>Pensionsafkastskat m.v.</b>				
Pensionsafkastskat for året	-881	-1.324	-881	-1.324
Regulering til pensionsafkastskat i tidligere år*	17	23	17	23
Selskabsskat i koncernselskaber	0	-1	0	0
<b>Pensionsafkastskat m.v., i alt</b>	<b>-864</b>	<b>-1.301</b>	<b>-864</b>	<b>-1.301</b>
<b>Note 7</b>				
<b>Udbetalte ydelser</b>				
Alderspensioner	-3.521	-3.247	-3.521	-3.247
Invalidepensioner	-334	-285	-334	-285
Ægtefællepensioner	-319	-302	-319	-302
Børnepensioner	-75	-67	-75	-67
Ratepensioner	-59	-51	-59	-51
<b>Løbende ydelser</b>	<b>-4.308</b>	<b>-3.952</b>	<b>-4.308</b>	<b>-3.952</b>
Engangsydelser ved pensionering	-299	-305	-299	-305
Engangsydelser ved skader	-135	-88	-135	-88
Udtrædelsesgodtgørelser	-1.293	-1.033	-1.293	-1.033
Præmie til gruppeforsikring	0	1	0	0
<b>Udbetalte ydelser, i alt</b>	<b>-6.035</b>	<b>-5.378</b>	<b>-6.035</b>	<b>-5.378</b>
Indregnet i resultatopgørelsen, side 27	-5.444	-4.642	-5.444	-4.642
Udlodning fra egenkapitalen, side 30	-591	-737	-591	-737
<b>Udbetalte ydelser, i alt</b>	<b>-6.035</b>	<b>-5.378</b>	<b>-6.035</b>	<b>-5.378</b>

	Koncernen		Pensionskassen	
	2025	2024	2025	2024
<b>Note 8</b>				
<b>Administrationsomkostninger</b>				
Løn og vederlag mv.:				
Løn mv.	-119	-110	-78	-67
Pension	-13	-12	-8	-7
Andre udgifter til social sikring	-1	-1	-1	-1
Lønsumsafgift	-21	-18	-13	-12
<b>Løn og vederlag mv. i alt</b>	<b>-154</b>	<b>-141</b>	<b>-100</b>	<b>-87</b>
Øvrige administrationsomkostninger	-145	-110	-111	-98
<b>Administrationsomkostninger, brutto</b>	<b>-299</b>	<b>-251</b>	<b>-211</b>	<b>-185</b>
Adm. godtgørelse fra tilknyttede virksomheder	0	0	19	19
Overført til investeringsomkostninger, jf. note 5	214	169	103	88
<b>Administrationsomkostninger, i alt</b>	<b>-85</b>	<b>-82</b>	<b>-89</b>	<b>-78</b>
Gennemsnitligt antal heltidsansatte	122	113	90	83

Direktøren, bestyrelsens og øvrige risikotagers lønninger, fremgår af [akademikerpension.dk/loenote-akademikerpension](https://akademikerpension.dk/loenote-akademikerpension)

	Koncernen		Pensionskassen	
	2025	2024	2025	2024
<b>Note 8 fortsat</b>				
<b>Honorar til den valgte revision, Deloitte:</b>				
Lovpligtig revision	-1.6	-1.9	-0.7	-0.9
Andre erklæringsopgaver	-0.2	-0.2	-0.2	-0.2
Skatterådgivning	0.0	-0.2	0.0	-0.2
Andre ydelser	0.0	-0.1	0.0	-0.1
<b>I alt</b>	<b>-1.9</b>	<b>-2.4</b>	<b>-0.9</b>	<b>-1.4</b>

# Noter til balancen

	Koncernen		Pensionskassen	
	2025	2024	2025	2024
<b>Note 9</b>				
<b>IT-programmer</b>				
Anskaffelsespris 1. januar	275	258	214	205
Årets tilgang	8	16	0	9
Årets afgang	-8	0	-8	0
<b>Anskaffelsespris 31. december</b>	<b>275</b>	<b>275</b>	<b>206</b>	<b>214</b>
Afskrivninger og nedskrivninger 1. januar	-202	-188	-193	-183
Årets afskrivninger og nedskrivninger	-17	-13	-13	-10
<b>Afskrivninger og nedskrivninger 31. december</b>	<b>-218</b>	<b>-202</b>	<b>-206</b>	<b>-193</b>
<b>Regnskabsmæssig værdi</b>	<b>56</b>	<b>73</b>	<b>0</b>	<b>21</b>
Heraf placeret under investeringsaktiver tilknyttet markedsrente i balancen	0	0	0	0
<b>Regnskabsmæssig værdi eksklusiv markedsrente</b>	<b>56</b>	<b>73</b>	<b>0</b>	<b>21</b>
<b>Note 10</b>				
<b>Driftsmidler</b>				
Anskaffelsespris 1. januar	43	34	42	34
Årets tilgang	10	9	10	9
Årets afgang	0	0	0	0
<b>Anskaffelsespris 31. december</b>	<b>53</b>	<b>43</b>	<b>53</b>	<b>42</b>
Afskrivninger 1. januar	-34	-34	-34	-33
Årets afskrivninger	-4	-0,3	-4	-0,3
<b>Afskrivninger 31. december</b>	<b>-38</b>	<b>-34</b>	<b>-37</b>	<b>-34</b>
<b>Regnskabsmæssig værdi</b>	<b>15</b>	<b>9</b>	<b>15</b>	<b>9</b>
Heraf placeret under investeringsaktiver tilknyttet markedsrente i balancen	2	1	2	1
<b>Regnskabsmæssig værdi eksklusive markedsrente</b>	<b>13</b>	<b>8</b>	<b>13</b>	<b>8</b>

	Koncernen		Pensionskassen	
	2025	2024	2025	2024
<b>Note 11</b>				
<b>Domicilejendomme</b>				
Omvurderet værdi 1. januar	134	93	134	93
Årets tilgange, herunder forbedringer	8	47	8	47
<b>Omvurderet værdi efter til- og afgang, før afskrivninger</b>	<b>142</b>	<b>140</b>	<b>142</b>	<b>140</b>
Afskrivninger 1. januar	-4	-3	-4	-3
Årets afskrivninger	-1	-1	-1	-1
<b>Afskrivninger 31. december</b>	<b>-5</b>	<b>-4</b>	<b>-5</b>	<b>-4</b>
Værdiregulering, indregnet i anden totalindkomst	-10	-5	-10	-5
<b>Omvurderet værdi 31. december</b>	<b>127</b>	<b>130</b>	<b>127</b>	<b>130</b>
Heraf placeret under investeringsaktiver tilknyttet markedsrente i balancen	17	12	17	13
<b>Regnskabsmæssig værdi eksklusiv markedsrente</b>	<b>110</b>	<b>118</b>	<b>110</b>	<b>117</b>
Ved beregning af ejendommenes dagsværdi er der i gennemsnit anvendt følgende afkastprocenter:				
Domicilejendomme	5,0%	5,0%	5,0%	5,0%
<b>Note 12</b>				
<b>Investeringsejendomme</b>				
Dagsværdi 1. januar	2.424	2.236	257	275
Årets tilgang (nyanskaffelser og forbedringer)	1.716	16	315	0
Årets afgang	-686	0	-630	0
Kursreguleringer	116	40	58	-18
Overført fra investeringsejendomme under opførsel	50	133	0	0
<b>Dagsværdi 31. december</b>	<b>3.621</b>	<b>2.424</b>	<b>-</b>	<b>257</b>
Heraf placeret under investeringsaktiver tilknyttet markedsrente i balancen	476	231	0	25
<b>Regnskabsmæssig værdi eksklusiv markedsrente</b>	<b>3.144</b>	<b>2.193</b>	<b>0</b>	<b>232</b>
Ved beregning af ejendommenes dagsværdi er der i gennemsnit anvendt følgende afkastprocenter:				
Boligejendomme	3,9%	4,4%	-	0,0%
Erhvervsejendomme	4,5%	4,5%	-	5,0%
<b>Note 13</b>				
<b>Investeringsejendomme under opførsel</b>				
Dagsværdi 1. januar	50	150	0	0
Årets tilgang (nyanskaffelser og forbedringer)	0	39	0	0
Årets afgang	0	0	0	0
Overført til investeringsejendomme	-50	-133		
<b>Dagsværdi 31. december</b>	<b>0</b>	<b>56</b>	<b>0</b>	<b>0</b>
Heraf placeret under investeringsaktiver tilknyttet markedsrente i balancen	0	5	0	0
<b>Regnskabsmæssig værdi eksklusiv markedsrente</b>	<b>0</b>	<b>50</b>	<b>0</b>	<b>0</b>

	Pensionskassen	
	2025	2024
<b>Note 14</b>		
<b>Kapitalandele i tilknyttede virksomheder</b>		
Kostpris 1. januar	89.926	93.634
Tilgang i året	33.212	38.409
Afgange i året	-36.507	-42.117
<b>Kostpris 31. december</b>	<b>86.631</b>	<b>89.926</b>
Værdiregulering 1. januar	41.793	32.062
Udbytte fra tilknyttede virksomheder	-1.731	-1.307
Andel af årets resultat	7.154	11.038
<b>Værdiregulering 31. december</b>	<b>47.216</b>	<b>41.793</b>
<b>Regnskabsmæssig værdi</b>	<b>133.847</b>	<b>131.719</b>
Heraf placeret under investeringsaktiver tilknyttet markedsrente i balancen	17.826	12.754
<b>Regnskabsmæssig værdi eksklusiv markedsrente</b>	<b>116.021</b>	<b>118.965</b>

Tilknyttede virksomheder udgøres af:	Ejerandel	Resultat	Egenkapital
MP Ejendomme II P/S, Gentofte	100%	115	1.803
MP Investment Management A/S, Gentofte	100%	0,3	45
LivData P/S, Gentofte	100%	-0,04	60
Akademikernes Ejendomme P/S, Gentofte	100%	111	871
OPP NAU P/S, Gentofte	100%	1	69
OPP NAU Komplementar, Gentofte	100%	0,1	0,2
LivAdministration P/S, Gentofte	100%	4	23
Unip PE K/S, Gentofte	80%	-169	1.619
Unip PE II K/S, Gentofte	83%	47	2.596
Unip Infra K/S, Gentofte	83%	-324	1.810
Unip RE K/S, Gentofte	83%	-233	1.521
Kapitalforeningen MP Invest, København (ejerandel ultimo året, varierer)	99%	7.196	125.587

	Koncernen		Pensionskassen	
	2025	2024	2025	2024
<b>Note 15</b>				
<b>Kapitalandele i associerede virksomheder</b>				
Kostpris 1. januar	53	53	51	51
Tilgang i året	0	0	0	0
Afgange i året	-78	0	-78	0
<b>Kostpris 31. december</b>	<b>-25</b>	<b>53</b>	<b>-27</b>	<b>51</b>
Værdiregulering 1. januar	286	274	288	274
Andel af årets resultat	-98	12	-98	14
<b>Værdiregulering 31. december</b>	<b>189</b>	<b>286</b>	<b>191</b>	<b>288</b>
<b>Regnskabsmæssig værdi</b>	<b>164</b>	<b>339</b>	<b>164</b>	<b>339</b>
Heraf placeret under investeringsaktiver tilknyttet markedsrente i balancen	22	32	22	33
<b>Regnskabsmæssig værdi eksklusiv markedsrente</b>	<b>142</b>	<b>307</b>	<b>142</b>	<b>306</b>
<b>Indtægter fra associerede virksomheder</b>				
Årets værdireguleringer, jf. ovenfor	-100	12	-98	14
Udbytte fra associerede virksomheder	43	10	43	10
<b>Indtægter fra associerede virksomheder, i alt</b>	<b>-58</b>	<b>22</b>	<b>-55</b>	<b>24</b>
<b>Associerede/fællesledede virksomhed består af:</b>				
	<b>Ejerandel</b>	<b>Ejerandel</b>	<b>Ejerandel</b>	<b>Ejerandel</b>
2019.12.17 Holding P/S	33%	33%	33%	33%
Christians Brygge 24 Holding Aps	50%	50%	50%	50%
2019.12.17 komplementar ApS	33%	33%	33%	33%
<b>Note 16</b>				
<b>Kapitalandele</b>				
Børsnoterede kapitalandele	52.480	43.545	0	2.162
Unoterede kapitalandele	32.613	30.889	26.211	21.640
Investeringsforeningsandele med kapitalandele	564	2.692	0	0
<b>Regnskabsmæssig værdi, i alt</b>	<b>85.657</b>	<b>77.126</b>	<b>26.211</b>	<b>23.802</b>
Heraf placeret under investeringsaktiver tilknyttet markedsrente i balancen	11.263	7.344	3.491	2.305
<b>Regnskabsmæssig værdi eksklusiv markedsrente</b>	<b>74.393</b>	<b>69.782</b>	<b>22.720</b>	<b>21.497</b>

	Koncernen		Pensionskassen	
	2025	2024	2025	2024
<b>Note 17</b>				
<b>Obligationer</b>				
Danske obligationer	56.281	54.040	1.905	0
Udenlandske obligationer	35.548	41.233	0	0
<b>Regnskabsmæssig værdi, i alt</b>	<b>91.829</b>	<b>95.273</b>	<b>1.905</b>	<b>0</b>
Heraf placeret under investeringsaktiver tilknyttet markedsrente i balancen	12.075	9.071	254	0
<b>Regnskabsmæssig værdi eksklusiv markedsrente</b>	<b>79.754</b>	<b>86.202</b>	<b>1.651</b>	<b>0</b>
<b>Note 18</b>				
<b>Indlån i kreditinstitutter</b>				
Indlån i kreditinstitutter	12	1.505	0	0
Heraf placeret under investeringsaktiver tilknyttet markedsrente i balancen	2	143	0	0
<b>Regnskabsmæssig værdi eksklusiv markedsrente</b>	<b>10</b>	<b>1.361</b>	<b>0</b>	<b>0</b>
<b>Note 19</b>				
<b>Afledte finansielle instrumenter</b>				
Aktiekontrakter: futures/optioner/warrants m.fl.	90	42	0	0
Kreditkontrakter: credit default swaps	76	14	0	0
Rentekontrakter: swaps/swaptioner	613	306	0	0
<b>Regnskabsmæssig værdi, i alt</b>	<b>779</b>	<b>363</b>	<b>0</b>	<b>0</b>
Heraf placeret under investeringsaktiver tilknyttet markedsrente i balancen	102	35	0	0
<b>Regnskabsmæssig værdi eksklusiv markedsrente</b>	<b>677</b>	<b>328</b>	<b>0</b>	<b>0</b>
<b>Note 20</b>				
<b>Andre udlån</b>				
Andre udlån	687	335	687	250
Heraf placeret under investeringsaktiver tilknyttet markedsrente i balancen	90	32	92	24
<b>Regnskabsmæssig værdi eksklusiv markedsrente</b>	<b>597</b>	<b>303</b>	<b>596</b>	<b>226</b>

	Koncernen		Pensionskassen	
	2025	2024	2025	2024
<b>Note 21</b>				
<b>Investeringsaktiver tilknyttet markedsrente</b>				
<b>Investeringsaktiver</b>				
Investeringsejendomme	476	231	0	25
Investeringsejendomme under opførsel	0	5	0	0
Kapitalandele i tilknyttede virksomheder	0	0	17.826	12.754
Kapitalandele i associerede virksomheder	22	32	22	33
Kapitalandele	11.189	7.087	3.491	2.305
Investeringsforeningsandele med kapitalandele	74	256	0	0
Obligationer	12.075	9.072	254	0
Indlån i kreditinstitutter	2	143	0	0
Andre finansielle instrumenter	102	35	0	0
Andre udlån	90	32	92	24
<b>I alt</b>	<b>24.030</b>	<b>16.893</b>	<b>21.684</b>	<b>15.141</b>
<b>Øvrige aktiver</b>				
Immaterielle aktiver	-	-	-	-
Driftsmidler	2	1	2	1
Domicilejendomme	17	12	17	13
Tilgodehavender hos medlemmer	52	38	52	39
Tilgodehavender hos associerede virksomheder	0	0	9	6
Andre tilgodehavender	273	176	2	16
Likvide beholdninger	551	291	121	81
Udskudt skattesktiv	0	0	0	0
Tilgodehavende renter samt optjent leje	143	103	0	0
Andre periodeafgrænsningsposter	53	25	53	25
<b>I alt</b>	<b>1.090</b>	<b>646</b>	<b>257</b>	<b>179</b>
<b>Investeringsaktiver tilknyttet markedsrente, i alt</b>	<b>25.120</b>	<b>17.539</b>	<b>21.941</b>	<b>15.320</b>
<b>Specifikation af forholdet mellem aktiver og hensættelser tilknyttet markedsrente</b>				
Investeringsaktiver tilknyttet markedsrente	25.120	17.539	21.941	15.320
Gældsposter tilknyttet markedsrente	-3.355	-2.326	-176	-107
Skyldig/tilgodehavende PAL SKAT tilbageholdt på medlemmernes depoter	0	0	0	0
<b>Pensionshensættelser, markedsrente</b>	<b>21.765</b>	<b>15.213</b>	<b>21.765</b>	<b>15.213</b>

	Koncernen 2025		Koncernen 2024	
	Aktiver	Forpligtelser	Aktiver	Forpligtelser
<b>Note 22</b>				
<b>Opgørelse af dagsværdi</b>				
<b>Niveau 1</b>				
Obligationer inkl. uafviklede handler	90.561		93.258	
Aktier	53.044		46.237	
Likviditet	4.191		3.053	
Lån				
Struktureret kredit				
Afledte finansielle instrumenter				
Andet				
<b>Niveau 2</b>				
Obligationer	12	-23.487	1.505	-20.338
Aktier	90	-21	42	-301
Likviditet				
Lån	687		335	
Struktureret kredit	1.268		2.015	
Afledte finansielle instrumenter	689	-563	320	-2.500
Andet				
<b>Niveau 3</b>				
Ejendomme	13.050		7.841	
Infrastruktur	9.654		11.925	
Private Equity	11.354		12.165	
Andet	2.625		1.537	
<b>Værdi pr. 31. december</b>	<b>187.225</b>	<b>-24.070</b>	<b>180.234</b>	<b>-23.139</b>

Årets ændringer i niveau 3	Ejendomme	Infrastruktur	Private Equity	Andet
<b>Værdi pr. 31. december 2024</b>	<b>7.841</b>	<b>11.925</b>	<b>12.165</b>	<b>1.537</b>
Overførsel til/fra andre niveauer	3.621			
Kursreguleringer	987	-3.072	-3.491	1.088
Køb/salg/afvikling	602	800	2.680	
<b>Værdi pr. 31. december 2025</b>	<b>13.050</b>	<b>9.654</b>	<b>11.354</b>	<b>2.625</b>

	Koncernen		Pensionskassen	
	2025	2024	2025	2024
<b>Note 23</b>				
<b>Tilgodehavender hos medlemmer</b>				
Tilgodehavender hos medlemmer	393	403	393	403
Heraf placeret under investeringsaktiver tilknyttet markedsrente i balancen	52	38	52	39
<b>Regnskabsmæssig værdi eksklusiv markedsrente</b>	<b>341</b>	<b>365</b>	<b>341</b>	<b>364</b>
<b>Note 24</b>				
<b>Tilgodehavender hos tilknyttede virksomheder</b>				
Tilgodehavender hos tilknyttede virksomheder	0	0	68	59
Heraf placeret under investeringsaktiver tilknyttet markedsrente i balancen	0	0	9	6
<b>Regnskabsmæssig værdi eksklusiv markedsrente</b>	<b>0</b>	<b>0</b>	<b>59</b>	<b>53</b>
<b>Note 25</b>				
<b>Andre tilgodehavender</b>				
Andre tilgodehavender	2.073	1.846	19	161
Heraf placeret under investeringsaktiver tilknyttet markedsrente i balancen	273	176	2	16
<b>Regnskabsmæssig værdi eksklusiv markedsrente</b>	<b>1.800</b>	<b>1.671</b>	<b>16</b>	<b>145</b>
<b>Note 26</b>				
<b>Likvide beholdninger</b>				
Likvide beholdninger	4.191	3.053	910	834
Heraf placeret under investeringsaktiver tilknyttet markedsrente i balancen	551	291	121	81
<b>Regnskabsmæssig værdi vedrørende gennemsnitsrente</b>	<b>3.640</b>	<b>2.762</b>	<b>789</b>	<b>753</b>
<b>Note 27</b>				
<b>Udskudt skatteaktiv</b>				
Udskudt skatteaktiv	813	462	813	462
Heraf placeret under investeringsaktiver tilknyttet markedsrente i balancen	0	0	0	0
<b>Regnskabsmæssig værdi eksklusiv markedsrente</b>	<b>813</b>	<b>462</b>	<b>813</b>	<b>462</b>
<b>Note 28</b>				
<b>Tilgodehavende renter samt optjent leje</b>				
Tilgodehavende renter samt optjent leje	1.088	1.079	0	0
Heraf placeret under investeringsaktiver tilknyttet markedsrente i balancen	143	103	0	0
<b>Regnskabsmæssig værdi eksklusiv markedsrente</b>	<b>945</b>	<b>976</b>	<b>0</b>	<b>0</b>
<b>Note 29</b>				
<b>Andre periodeafgrænsningsposter</b>				
Andre periodeafgrænsningsposter	399	260	397	258
Heraf placeret under investeringsaktiver tilknyttet markedsrente i balancen	53	25	53	25
<b>Regnskabsmæssig værdi eksklusiv markedsrente</b>	<b>347</b>	<b>235</b>	<b>344</b>	<b>233</b>

	Koncernen		Pensionskassen	
	2025	2024	2025	2024
<b>Note 30</b>				
<b>Overskudskapital, gennemsnitsrente</b>				
Overskudskapital primo	6.387	5.903	6.387	5.903
Bidrag	161	157	161	157
Pensionsydelser	-283	-242	-283	-242
Overført til overskudskapital, markedsrente	-161	-6	-161	-6
Andel af omkostningsresultat	-4	-4	-4	-4
Andel af risikoresultat	12	7	12	7
Forrentning, jf. Egenkapitalopgørelse	246	436	246	436
Andel af udskudt skatteaktiv	-48	134	-48	134
Andel af risikoresultat for Markedsrente	-29	2	-29	1
Andel af omkostningsresultat for Markedsrente	1	1	1	2
Overført fra skyggekonto jf. egenkapitalopgørelse	0	0	0	0
<b>Ændring i overskudskapital, i alt</b>	<b>-104</b>	<b>484</b>	<b>-104</b>	<b>484</b>
<b>Overskudskapital, gennemsnitsrente, i alt</b>	<b>6.283</b>	<b>6.387</b>	<b>6.283</b>	<b>6.387</b>
<b>Overskudskapital, markedsrente</b>				
Overskudskapital primo	285	227	285	227
Bidrag	70	56	70	56
Overført fra overskudskapital gennemsnitsrente	65	3	65	3
Pensionsydelser	-5	-16	-5	-16
Andel af omkostningsresultat	-1	-1	-1	-1
Andel af risikoresultat	6	-7	6	-7
Andel af risikoresultat for Markedsrente	-2	0	-2	0
Andel af omkostningsresultat for Markedsrente	0	0	0	0
Forrentning, jf. Egenkapitalopgørelse	17	20	17	20
Andel af udskudt skatteaktiv	-2	3	-2	3
<b>Ændring i overskudskapital, i alt</b>	<b>149</b>	<b>58</b>	<b>149</b>	<b>58</b>
<b>Overskudskapital, markedsrente, i alt</b>	<b>434</b>	<b>285</b>	<b>434</b>	<b>285</b>
<b>Overskudskapital, i alt</b>	<b>6.716</b>	<b>6.672</b>	<b>6.716</b>	<b>6.672</b>

	Koncernen		Pensionskassen	
	2025	2024	2025	2024
<b>Note 31</b>				
<b>Pensionshensættelser, gennemsnitsrente</b>				
Garanterede ydelser	43.305	48.363	43.305	48.363
Individuelt bonuspotentiale	59.976	54.493	59.976	54.493
Kollektivt bonuspotentiale	11.032	10.882	11.032	10.882
<b>Pensionshensættelser, gennemsnitsrente, i alt</b>	<b>114.313</b>	<b>113.739</b>	<b>114.313</b>	<b>113.739</b>
<b>Pensionshensættelser, gennemsnitsrente</b>				
Pensionshensættelser primo	113.739	107.058	113.739	107.058
<b>Pensionshensættelser 1 januar</b>	<b>113.739</b>	<b>107.058</b>	<b>113.739</b>	<b>107.058</b>
Kollektivt bonuspotentiale primo	-10.882	-6.531	-10.882	-6.531
Akkumuleret værdiregulering primo	-687	-863	-687	-863
<b>Retrospektive hensættelser primo</b>	<b>102.170</b>	<b>99.664</b>	<b>102.170</b>	<b>99.664</b>
Retrospektive hensættelser primo	102.170	99.664	102.170	99.664
Medlemsbidrag	3.274	3.221	3.274	3.221
Rentetilskrivning (grundlagsrente og rentebonus)	4.718	3.684	4.718	3.684
Pensionsydelse	-4.446	-3.937	-4.446	-3.937
Overført til markedsrente	-2.538	-203	-2.538	-203
Omkostningstillæg efter tilskr. af omkostningsbonus	-62	-67	-62	-67
Risikogevinst efter tilskrivning af risikobonus	112	-35	112	-35
Overført til overskudskapital	-161	-157	-161	-157
<b>Retrospektive hensættelser ultimo</b>	<b>103.066</b>	<b>102.170</b>	<b>103.066</b>	<b>102.170</b>
Akkumuleret værdiregulering ultimo	214	687	214	687
<b>Pensionshensættelser, ultimo</b>	<b>103.280</b>	<b>102.857</b>	<b>103.280</b>	<b>102.857</b>
Kollektivt bonuspotentiale ultimo	11.032	10.882	11.032	10.882
Heraf kollektivt bonuspotentiales andel af udskudt skat	583	820	583	820
<b>Pensionshensættelser, gennemsnitsrente, i alt</b>	<b>114.313</b>	<b>113.739</b>	<b>114.313</b>	<b>113.739</b>
<b>Nøgletal vedrørende pensionshensættelser, gennemsnitsrente:</b>				
Bonusgrad	10,7%	10,5%	10,7%	10,5%
Omkostningsresultat i 1.000 kr.	8.312	16.676	8.312	16.676
Omkostningsresultat i pct.	0,0%	0,0%	0,0%	0,0%
Risikoresultat i 1.000 kr.	-112.055	34.850	-112.055	34.850
Risikoresultat i pct.	-0,1%	0,0%	-0,1%	0,0%
Forrentning af medlemsmidler inkl. Overskudskapital	4,5%	7,3%	4,5%	7,3%

	Koncernen		Pensionskassen	
	2025	2024	2025	2024
<b>Note 31 fortsat</b>				
<b>Pensionshensættelser, gennemsnitsrente, opdelt på grundlagsrente</b>				
Pensionshensættelser opdelt på grundlagsrente*				
Ubetingede garantier (grundlagsrente 1,5 % - 4,25 %)	5.648	6.349	5.648	6.349
Betingede garantier (grundlagsrente -0,75 %)	97.632	96.508	97.632	96.508
<b>Pensionshensættelser, gennemsnitsrente, opdelt på grundlagsrente, i alt</b>	<b>103.280</b>	<b>102.857</b>	<b>103.280</b>	<b>102.857</b>
* Pensionskassen har én kontributionsgruppe, men opdeler hensættelserne i henhold til garantiernes karakter.				
<b>Ændring i pensionshensættelser jf. resultatopgørelsen</b>				
Pensionshensættelser, gennemsnitsrente	423	2.330	423	2.330
Kollektivt bonuspotentiale	387	4.012	387	4.012
Kollektivt bonuspotentiales forbrug af udskudt skatteaktiv	-237	339	-237	339
<b>Ændring i pensionshensættelser jf. resultatopgørelse</b>	<b>573</b>	<b>6.681</b>	<b>573</b>	<b>6.681</b>
<b>Note 32</b>				
<b>Pensionshensættelser, markedsrente</b>				
Pensionshensættelser primo	15.074	11.720	15.074	11.720
<b>Pensionshensættelser primo</b>	<b>15.074</b>	<b>11.720</b>	<b>15.074</b>	<b>11.720</b>
Medlemsbidrag	3.490	2.842	3.490	2.842
Overført fra gennemsnitsrente	3.133	247	3.133	247
Rentetilskrivning	683	811	683	811
Pensionsydelse	-640	-446	-640	-446
Omkostningsbidrag	-41	-37	-41	-37
Risikoresultat	136	-4	136	-4
Overført til overskudskapital	-70	-59	-70	-59
<b>Pensionshensættelser, markedsrente, i alt</b>	<b>21.765</b>	<b>15.074</b>	<b>21.765</b>	<b>15.074</b>
<b>Nøgletal vedrørende pensionshensættelser markedsrente:</b>				
Omkostningsresultat i 1.000 kr.	5.414	9.344	5.414	9.344
Omkostningsresultat i pct.	0,0%	-0,1%	0,0%	-0,1%
Risikoresultat i 1.000 kr.	-135.502	3.651	-135.502	3.651
Risikoresultat i pct.	0,8%	0,0%	0,8%	0,0%
Forrentning af medlemsmidler inkl. Overskudskapital	4,6%	7,4%	4,6%	7,4%
<b>Ændring i pensionshensættelser jf. resultatopgørelsen</b>				
Pensionshensættelser, markedsrente	6.691	3.354	6.691	3.354
Pensionshensættelser, markedsrente finansieret af Egenkapitalen	-433	-38	-433	-38
<b>Ændring i pensionshensættelser jf. resultatopgørelsen</b>	<b>6.258</b>	<b>3.316</b>	<b>6.258</b>	<b>3.316</b>

	Koncernen		Pensionskassen	
	2025	2024	2025	2024
<b>Note 33</b>				
<b>Gældsposter vedr. markedsrente</b>				
<b>Gældsposter</b>				
Gæld i forbindelse med direkte forsikring	0	0	0	0
Gæld til kreditinstitutter	3.088	1.937	6	0
Afledte finansielle instrumenter	77	267	0	0
Aktuelle skatteforpligtelser	143	80	145	81
Anden gæld	44	24	23	9
Periodeafgrænsningsposter	3	19	1	17
<b>I alt</b>	<b>3.355</b>	<b>2.326</b>	<b>176</b>	<b>107</b>
<b>Note 34</b>				
<b>Gæld i forbindelse med direkte forsikring</b>				
Gæld i forbindelse med direkte forsikring	0,6	0,5	0,6	0,5
Heraf placeret under gældsposter tilknyttet markedsrente i balancen	0,1	0,1	0,1	0,0
<b>Regnskabsmæssig værdi eksklusiv markedsrente</b>	<b>0,5</b>	<b>0,4</b>	<b>0,5</b>	<b>0,4</b>
<b>Note 35</b>				
<b>Gæld til kreditinstitutter</b>				
Gæld ifb. med aftaler om genkøb af obligationer (reporretninger)	23.487	20.338	48	0
Heraf placeret under gældsposter tilknyttet markedsrente i balancen	3.088	1.937	6	0
<b>Regnskabsmæssig værdi eksklusiv markedsrente</b>	<b>20.399</b>	<b>18.402</b>	<b>42</b>	<b>0</b>
<b>Note 36</b>				
<b>Afledte finansielle instrumenter</b>				
Valutakontrakter: terminer/options	0	0	0	0
Aktiekontrakter: futures/options/warrants m.fl.	21	301	0	0
Kreditkontrakter: credit default swaps	22	6	0	0
Rentekontrakter: swaps/swaptioner	540	2.494	0	0
<b>Afledte finansielle instrumenter, i alt</b>	<b>583</b>	<b>2.801</b>	<b>0</b>	<b>0</b>
Heraf placeret under gældsposter tilknyttet markedsrente i balancen	77	267	0	0
<b>Regnskabsmæssig værdi eksklusiv markedsrente</b>	<b>507</b>	<b>2.535</b>	<b>0</b>	<b>0</b>
<b>Note 37</b>				
<b>Aktuelle skatteforpligtelser</b>				
Aktuelle skatteforpligtelser	1.090	841	1.090	841
Heraf placeret under gældsposter tilknyttet markedsrente i balancen	143	80	145	81
<b>Regnskabsmæssig værdi eksklusiv markedsrente</b>	<b>947</b>	<b>761</b>	<b>945</b>	<b>760</b>

	Koncernen		Pensionskassen	
	2025	2024	2025	2024
<b>Note 38</b>				
<b>Anden Gæld</b>				
Anden gæld	332	256	174	96
Heraf placeret under gældsposter tilknyttet markedsrente i balancen	44	24	23	9
<b>Regnskabsmæssig værdi eksklusiv markedsrente</b>	<b>288</b>	<b>231</b>	<b>151</b>	<b>87</b>
<b>Note 39</b>				
<b>Periodeafgrænsningsposter</b>				
Periodeafgrænsningsposter	20	195	11	172
Heraf placeret under gældsposter tilknyttet markedsrente i balancen	3	19	1	17
<b>Regnskabsmæssig værdi eksklusiv markedsrente</b>	<b>18</b>	<b>177</b>	<b>10</b>	<b>156</b>
<b>Note 40</b>				
<b>Nærtstående parter</b>				
Pensionskassen har følgende transaktioner med tilknyttede virksomheder.				
Pensionskassen sælger administrative ydelser til følgende tilknyttede virksomheder:				
MP Ejendomme II P/S, Gentofte				
MP GP ApS, Gentofte				
Unip PE K/S, Gentofte				
Unip PE II K/S, Gentofte				
Unip Infra K/S, Gentofte				
Unip RE K/S, Gentofte				
MP Investment Management A/S, Gentofte				
LivData P/S, Gentofte				
Akademikernes ejendomme P/S, Gentofte				
OPP NAU P/S, Gentofte				
OPP NAU Komplementar ApS, Gentofte				
Kapitalforeningen MP Invest, København				
LivAdministration P/S, Gentofte				
Pensionskassen køber formueforvaltning af MP Investment Management A/S				
Pensionskassen køber brugsretten til forsikringsystemet, som er udviklet og ejet af LivData P/S				
Alle transaktioner med nærtstående parter sker på omkostningsdækkende basis eller markedsmæssige vilkår				

			Pensionskassen	
			2025	2024
<b>Note 41</b>				
<b>Sikkerhedsstillelser og eventualforpligtelser</b>				
Følgende aktiver til bogført værdi er optaget i registret efter § 167 i lov om finansiel virksomhed:				
Statsobligationer			17.648	19.717
Erhvervsobligationer			48.062	50.599
Kapitalandele			52.558	43.244
Kollektive Investeringsinstitutter			26.855	24.476
Strukturerede værdipapirer			0	0
Sikrede værdipapirer			0	0
<b>Registrerede aktiver, i alt</b>			<b>145.123</b>	<b>138.037</b>
<p>Pensionskassen og pensionskassens tilknyttede virksomheder MP Ejendomme II P/S, Akademikernes Ejendomme P/S, OPP NAU P/S og Unip ejendomme P/S er frivilligt momsregistreret på enkelte erhvervsjendomme. Der påhviler en almindelig momsreguleringsforpligtelse på pensionskassens ejendomme og i dennes tilknyttede virksomheder.</p> <p>Pensionskassen og en række af pensionskassens helejede tilknyttede virksomheder indgår i en fællesregistrering for momsafregning og hæfter derfor solidarisk for momsbetalingen. AkademikerPension er valgt som administrationselskab i momsmæssig henseende.</p> <p>Pensionskassen har givet tilsagn om deltagelse i investering i unoterede kapitalandele med 15.718 mio. kr.</p>				

	Afkast før skat	Pensionskassen	
		2025	2024
<b>Note 42</b>			
<b>Specifikation af aktiver og deres afkast til markedsværdi 2025</b>			
Grunde og Bygninger	22,0%	1.104	886
Noterede kapitalandele	6,3%	53.386	42.001
Unoterede kapitalandele	0,0%	23.043	24.224
Kapitalandele i alt	4,3%	76.429	66.224
Stats- og realkreditobligationer	1,3%	37.653	39.396
Indeksobligationer			
Kreditobligationer og emerging markets obligationer	-1,2%	39.831	43.214
Udlån m.v.			
Obligationer og udlån i alt	0,01%	77.484	82.610
Dattervirksomheder	-3,3%	7.940	7.319
Øvrige investeringsaktiver		859	273
<b>Totalt</b>		<b>163.816</b>	<b>157.313</b>

#### Note 43

##### Risikooplysninger

I beretningen er der redegjort for pensionskassens politikker og mål for styringen af finansielle risici, og der henvises derfor til beretningens side 10.

#### Note 44

##### Nøgletal og femårsoversigt

I beretningen gengives nøgletal og femårsoversigten, og der henvises derfor til beretningen, side 6.

	Oprindelig note 2024	Ændring	Ny note 2024
<b>Note 45</b>			
<b>Ændring af sammenligningstal, note 31</b>			
Pensionshensættelser, gennemsnitsrente			
Garanterede ydelser	48.333	30	48.363
Individuelt bonuspotentiale	54.493	0	54.493
Kollektivt bonuspotentiale	10.774	109	10.882
<b>Pensionshensættelser, gennemsnitsrente i alt</b>	<b>113.600</b>	<b>139</b>	<b>113.739</b>
Pensionshensættelser, gennemsnitsrente			
Pensionshensættelser primo	107.058	0	107.058
<b>Pensionshensættelser 1. januar</b>	<b>107.058</b>	<b>0</b>	<b>107.058</b>
Kollektivt bonuspotentiale primo	-6.531	0	-6.531
Akkumuleret værdiregulering primo	-863	0	-863
<b>Retrospektive hensættelser primo</b>	<b>99.664</b>	<b>0</b>	<b>99.663</b>
Kollektivt bonuspotentiale primo	6.531	0	6.531
Retrospektive hensættelser primo	99.664	0	99.664
Reservetilskud ifm. Konvertering	0	0	0
Medlemsbidrag	3.221	0	3.221
Rentetilskrivning (grundlagsrente og rentebonus)	3.654	30	3.684
Pensionsydelse	-3.937	0	-3.937
Overført til markedsrente	-203	0	-203
Omkostningstillæg efter tilskr. af omkostningsbonus	-67	0	-67
Risikogevinst efter tilskrivning af risikobonus	-35	0	-35
Grupperforsikringspræmie	0	0	0
Sundhedsordningspræmie	0	0	0
Overført til overskudskapital	-157	0	-157
<b>Retrospektive hensættelser ultimo</b>	<b>102.140</b>	<b>30</b>	<b>102.170</b>
Akkumuleret værdiregulering ultimo	687	0	687
<b>Pensionshensættelser, ultimo</b>	<b>102.827</b>	<b>30</b>	<b>102.857</b>
Kollektivt bonuspotentiale ultimo	10.774	109	10.882
Heraf kollektivt bonuspotentiales andel af udskudt skat	820	0	820
<b>Pensionshensættelser, gennemsnitsrente, i alt</b>	<b>113.600</b>	<b>139</b>	<b>113.739</b>
<b>Ændring i pensionshensættelser jf. resultatopgørelsen</b>			
Pensionshensættelser, gennemsnitsrente	2.300	30	2.330
Kollektivt bonuspotentiale	3.903	109	4.012
Kollektivt bonuspotentiales forbrug af udskudt skatteaktiv	339	0	339
<b>Ændring i pensionshensættelser jf. resultatopgørelse</b>	<b>6.542</b>	<b>139</b>	<b>6.681</b>

	Oprindelig note 2024	Ændring	Ny note 2024
<b>Note 45 fortsat</b>			
<b>Ændring af sammenligningstal, note 32</b>			
<b>Pensionshensættelser, markedsrente</b>			
Pensionshensættelser primo	11.720	0	11.720
<b>Pensionshensættelser primo</b>	<b>11.720</b>	<b>0</b>	<b>11.720</b>
Medlemsbidrag	2.842	0	2.842
Overført fra gennemsnitsrente	247	0	247
Overført ved omvalg	0	0	
Rentetilskrivning	949	-139	811
Reservetilskud ifm. Konvertering	0	0	0
Pensionsydelse	-446	0	-446
Omkostningsbidrag	-37	0	-37
Risikoresultat	-4	0	-4
Gruffeforsikringspræmie	0	0	0
Sundhedsordningspræmie	0	0	0
Bonus (tillægspensioner)	0	0	0
Andre ændringer	0	0	0
Overført til overskudskapital	-59	0	-59
<b>Pensionshensættelser, markedsrente, i alt</b>	<b>15.213</b>	<b>-139</b>	<b>15.074</b>
<b>Ændring i pensionshensættelser jf. resultatopgørelsen</b>			
Pensionshensættelser, markedsrente	3.493	-139	3.354
Pensionshensættelser, markedsrente finansieret af Egenkapitalen	-38	0	-38
<b>Ændring i pensionshensættelser jf. resultatopgørelsen</b>	<b>3.455</b>	<b>-139</b>	<b>3.316</b>



# Bestyrelsens og direktionens øvrige ledelseshverv

# Bestyrelsens og direktionens øvrige ledelseshverv

Stamdata	Uddannelse og ansættelse	Anciennitet i bestyrelsen*	Valgperiode/ udpegning	Medlem af AkademikerPension?	Tillids- og ledelseshverv*
<b>Tobias Bornakke Bramsen</b>  40 år  Medlemsvalgt, Formand	Ph.d. i sociologi og data science  Forstander for Grundtvigs Højskole	8 år	Januar 2018 til december 2021  Januar 2022 til december 2025  Januar 2026 til december 2029	Ja	Medlem af Bikubefondens bestyrelse  Medlem af bestyrelsen for Forbrugerrådet.  Medlem af Den rådgivende komité for Kongeparrets fællesskabspris.
<b>Peter Henrik Priergaard Nielsen</b>  64 år  Valgt på generalforsamlingen. Næstformand	Cand.polit.  Særligt sagkyndigt bestyrelsesmedlem	4 år	April 2022 til april 2025  April 2025 til april 2028	Nej	Medlem af revisions- og risikoudvalget i AkademikerPension.  Næstformand for MP Investment Management A/S
<b>Henrik Klitmøller Rasmussen</b>  66 år  Valgt på generalforsamlingen	Cand.scient.pol.  Professionelt bestyrelsesmedlem  Særligt sagkyndigt bestyrelsesmedlem	12 år	April 2014 til april 2017  April 2017 til april 2020  April 2020 til april 2023  April 2023 til april 2026	Nej	Formand for revisions- og risikoudvalget i AkademikerPension  Medlem af bestyrelsen i MP Investment Management A/S.  Bestyrelsesformand for PKA+ Pension Forsikringsselskab A/S, for Pensionskassen for Farmakonomer.  Medlem af bestyrelsen i Keld Mortensens Fond.
<b>Joël Boukris</b>  46 år  Udpeget af Dansk Psykolog Forening	Aut. psykolog,	3 år	Udpeget fra 19. august 2023	Ja	Medlem af Revisions- og risikoudvalget i AkademikerPension.  Næstforperson for Dansk Psykolog Forening.  Medlem af bestyrelsen for Akademikernes a-kasse og i Komiteen for sundhedsoplysning.

\* Per 24. marts 2026

Stamdata	Uddannelse og ansættelse	Anciennitet i bestyrelsen*	Valgperiode/ udpegning	Medlem af AkademikerPension?	Tillids- og ledelseshverv*
<b>Tommy Dalegaard Madsen</b>  55 år  Udpeget af DM	Cand.scient.soc.  Lektor på pædagoguddannelsen på Københavns Professionshøjskole	1 år	Udpeget fra 26. januar 2025	Ja	Medlem af DM's hovedbestyrelse  Formand for overenskomstudvalget i DM  Formand for DM Professionshøjskoler, erhvervsakademier og maritime uddannelser
<b>Stine Wolff</b>  43 år  Udpeget af GL	Cand. mag i dansk og religion.  Gymnasielære og studievejleder ved Vestskovens Gymnasium	7 måneder	Udpeget fra 1. august 2025	Ja	AMR ved Vestskovens Gymnasium  Medlem af GL's hovedbestyrelse og af GL's arbejdspladsudvalg
<b>Maja Holm</b>  39 år  Medlemsvalgt	Cand.scient.  Gymnasielærer på Stenhus Gymnasium	5 år	Januar 2020 til december 2023  Suppleant fra januar 2025 til december 2027	Ja	
<b>Carolina Magdalene Maier</b>  52 år  Medlemsvalgt	Cand.scient.soc.  Direktør for Sygt-Stærk	3 måneder	Januar 2026 til december 2029	Ja	Medlem af bestyrelsen for Andelskassen Fælleskassen

\* Per 24. marts 2026

Stamdata	Uddannelse og ansættelse	Anciennitet i bestyrelsen*	Valgperiode/ udpegning	Medlem af AkademikerPension?	Tillids- og ledelseshverv*
<b>Pia Risør Bjerre</b>  31 år  Medlemsvalgt	Cand.psych.  Specialkonsulent i Finansministeriet	2 år	Januar 2024 til december 2028	Ja	Medlem af bestyrelsen for MP Investment Management A/S
<b>Pernille Wahlgren</b>  52 år  Medlemsvalgt	Cand.mag. i europæisk etnologi, byplanlægning og kunsthistorie samt en mini MBA i ledelse  Selvstændig	2 år	Januar 2024 til december 2028	Ja	Direktør for Birk & Wahlgren ApS og for Birk & Wahlgren Invest ApS
<b>Jens Otto Munch Holst</b>  61 år  Direktør	Cand.merc.aud.  Direktør i AkademikerPension				Bestyrelsesformand i MP Investment Management A/S, LivAdministration P/S, Akademikernes Ejendomme P/S og MP Ejendomme II P/S, (helejede tilknyttede virksomheder) samt Liv-Data P/S,  Bestyrelsesmedlem i OPP NAU P/S, UNIP Ejendomme P/S, UNIP PE K/S, Risk Intelligence A/S, UNIP PE II K/S, UNIP INFRA K/S, UNIP RE K/S og medejer af Askehaven I/S.

\* Per 24. marts 2026

# Bestyrelsens deltagelse i bestyrelsesmøder

I 2025 er der afholdt 7 ordinære bestyrelsesmøder samt 2 skriftlige møder.

Deltagelse i bestyrelsesmøder i 2025	
Tobias Bornakke Bramsen, formand	9 ud af 9
Peter Henrik Priergaard Nielsen, næstformand	9 ud af 9
Henrik Klitmøller Rasmussen	9 ud af 9
Joël Boukris	9 ud af 9
Tommy Dalegaard Madsen	7 ud af 8
Stine Wolff	2 ud af 3
Maja Holm	6 ud af 9
Carolina Magdalene Maier	Valgt pr. 1. januar 2026
Pia Risør Bjerre	9 ud af 9
Pernille Wahlgren	9 ud af 9

Noter

AkademikerPension  
Smakkedalen 8  
2820 Gentofte  
CVR-nr.: 20 76 68 16  
akademikerpension.dk

